

Direktoratet for
e-helse

Designmanual

Work in progress – April 2015
Versjon 1.0

Innhold

INTRO

Om designmanualen

LOGO

Hovedlogo

Horisontal logo

Engelsk versjon

LOGOREGLER

Plassering på flater

Beskyttet område

Luft og minimumsstørrelser

Felles avsender

Ikke tillatt bruk

FARGER

Profilfarger

TYPOGRAFI

Profilfont

Systemfont

Eksempler på bruk

FOTOSTIL

Nivå 1

Nivå 2

Feil bruk

Illustrasjonsstil

GRAFISKE ELEMENTER

Grafiske elementer i bruk

Vær varsom

Retning

MALER

Powerpoint

Rapportmal

Brosjyreforsider

Konvolutter og postalt

Stillingsannonse

DESIGNEKSEMPLER

Nettsider

Brosjyre

Foliering

Adgangskort

Tskjorte og notatbok

Messemateriell

Om designmanualen

Direktoratet er nyopprettet fra 2016 og har derfor et primærbehov for at brukere og målgrupper kan forstå hvem vi er og hva vi gjør. Dette skal vi oppnå blant annet ved å være tydelige og distinkte.

Vår visuelle identitet er ett av flere viktige verktøy for å oppnå det. Ved å ha en tydelig profil fremstår vi som en helhetlig etat som uttrykker sine verdier på tvers av alle flater.

Direktoratets designmanual gir en samlet fremstilling av de elementer som skal benyttes i visuell kommunikasjon, internt og eksternt. For å hjelpe deg å forvalte og ivareta profilen vil du finne de viktigste grunnelementene i profilen, som logo, fargeprogram og typografi, samt retningslinjer for bruk av disse elementene.

Et designprogram skal hjelpe brukerne av profilen til å forvalte merkevaren i kommunikasjon, både internt og eksternt, men den kan ikke gi føringer for all visuell kommunikasjon. Noen ganger må løsninger skreddersys og tilpasses spesielle målgrupper og situasjoner.

Kontakt:

kommunikasjon@ehelse.no

Logo

Logoen til Direktoratet for e-helse består av symbol og direktoratsnavn. Forholdet mellom symbol og navn er faste og skal ikke endres.

Logo med navnetrekk under logosymbol er direktoratets hovedlogo. Den skal benyttes i de sammenhenger der det er nok rom for logoen til å stå godt plassert.

Horisontal logo er direktoratets sekundære logo. Den skal benyttes i de tilfeller der det ikke er nok rom for logoen til å stå godt plassert og hvor teksten blir for liten i hovedlogo.

Engelsk logo skal kun benyttes i de sammenhenger hvor direktoratet kommuniserer internasjonalt. Her er direktoratets navn «The Norwegian Directorate of eHealth».



Hovedlogo – blå

Horisontal logo



Engelsk logo



Hovedlogo – Varianter



Hovedlogo – blå



Hovedlogo – sort



Hovedlogo – hvit

Horizontal logo – Varianter

 **Direktoratet for e-helse**

Horizontal logo – blå

 **Direktoratet for e-helse**

Horizontal logo – sort

 **Direktoratet for e-helse**

Horizontal logo – hvit

Engelsk logo – Varianter



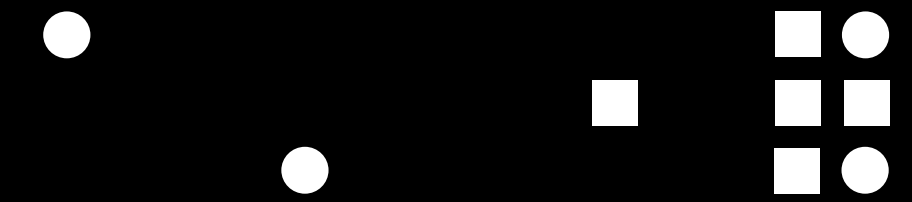
**The Norwegian
Directorate of eHealth**

Engelsk logo – blå



**The Norwegian
Directorate of eHealth**

Engelsk logo – sort



**The Norwegian
Directorate of eHealth**

Engelsk logo – hvit

Engelsk horizontal logo – Varianter



Engelsk horizontal logo – blå



Engelsk horizontal logo – sort



Engelsk horizontal logo – hvit

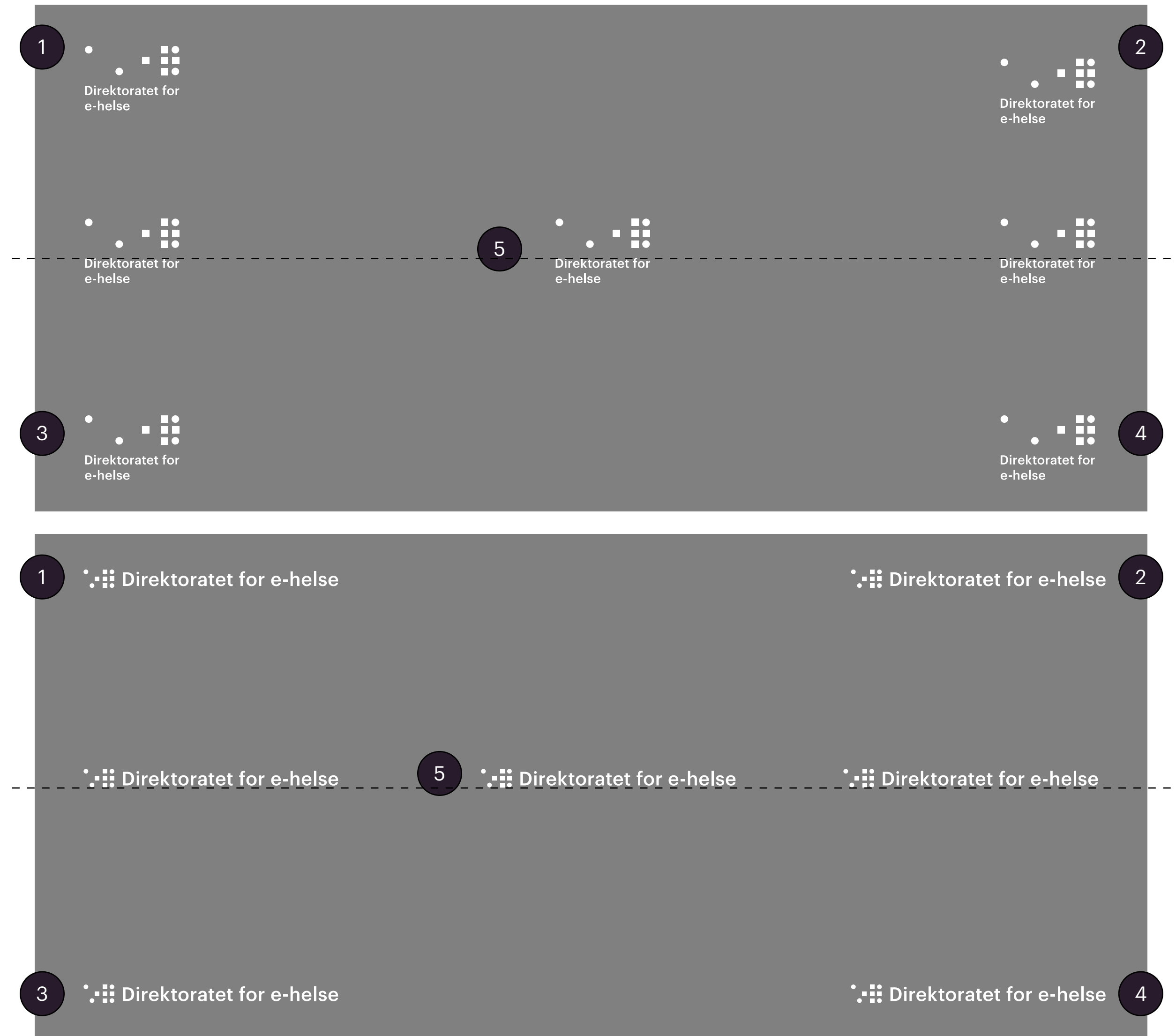
Anbefalt plassering

En konsistent plassering av direktoratets logo sikrer at vi bygger gjenkjennelse over tid og at logoen fremstår på best mulig måte.

Direktoratets logo skal fortrinnsvis plasseres i topp av formatet, enten til venstre eller til høyre ytterkant. (1 og 2).

I tilfeller hvor direktoratets rolle er mindre fremtredende kan logoen plasseres i bunn av formatet (3-4). I tilfeller hvor man ønsker større oppmerksomhet kan logoen plasseres vertikalt midtstilt (5).

Ved en vertikal midtstilling skal man passe på at logo plasseres slik at symbolet er over midtlinjen som illustrert (5).



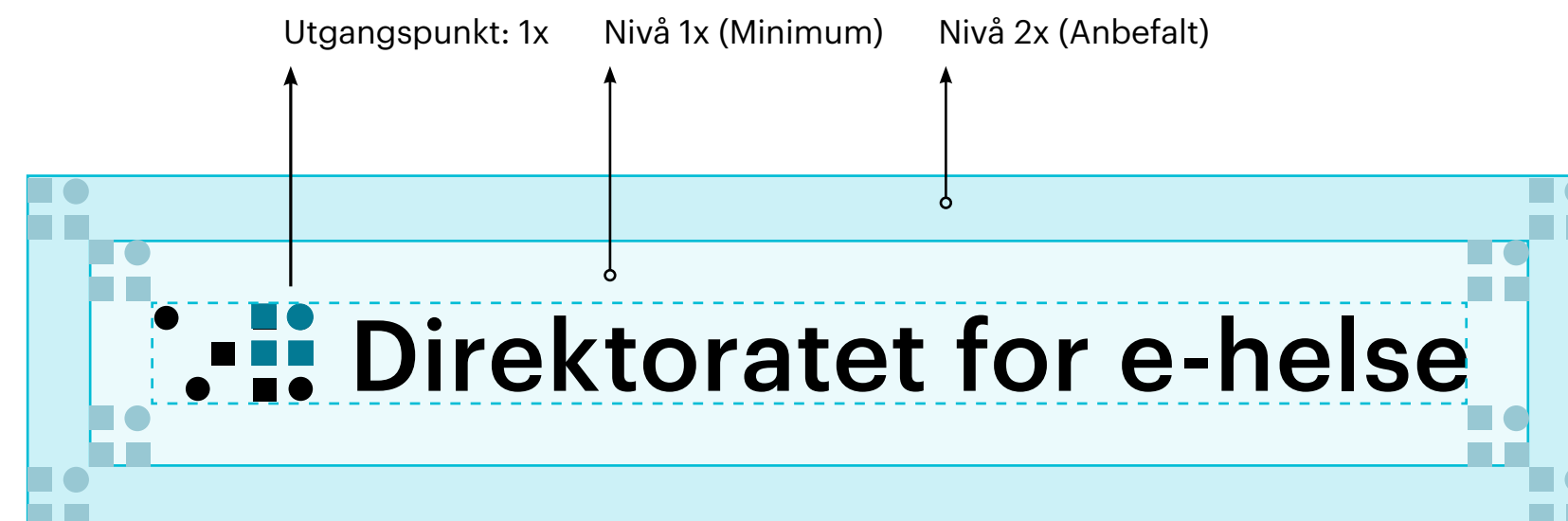
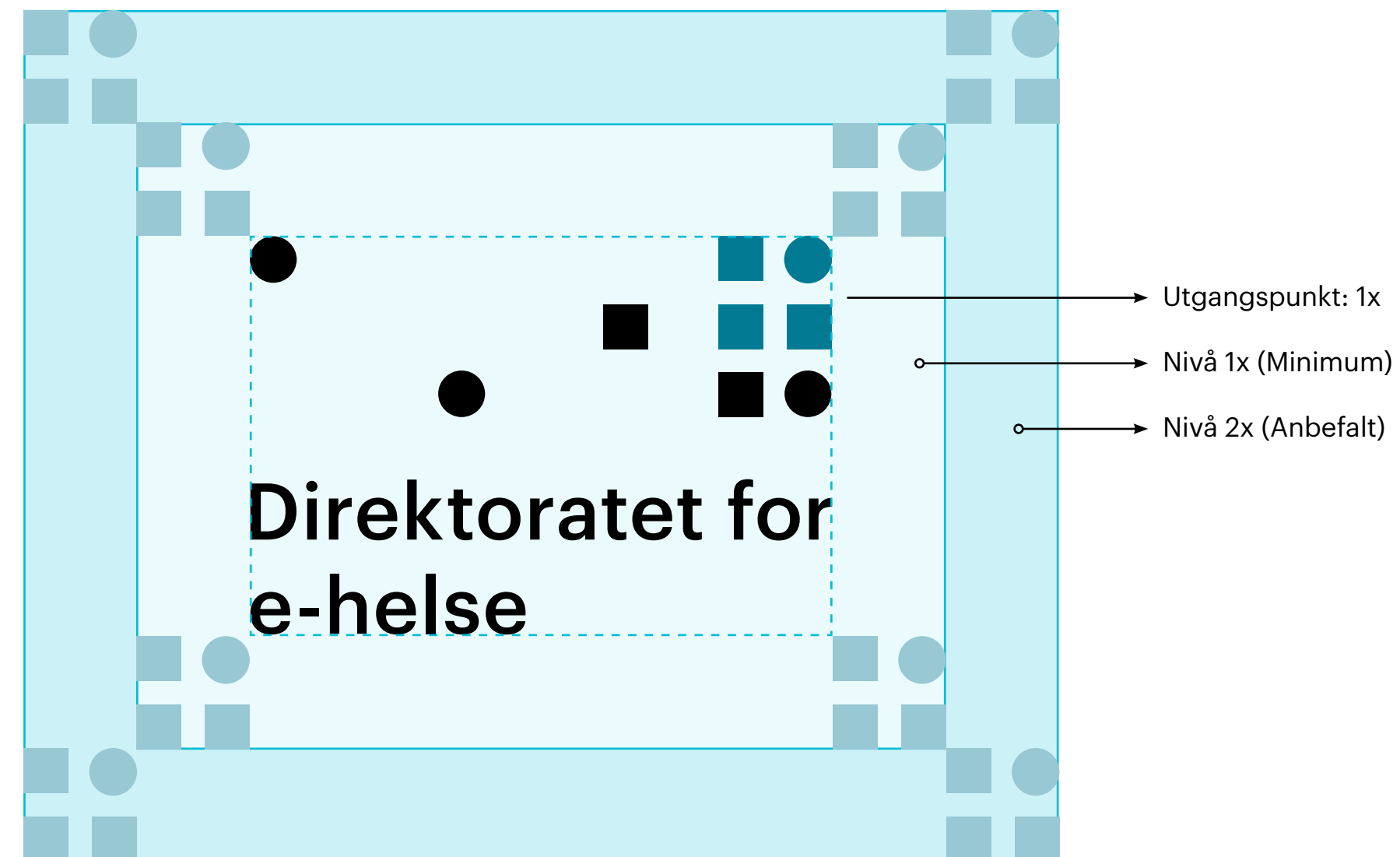
Anbefalte plasseringer av logo i et format

Beskyttet område

Beskyttet område definerer minste tillatte avstand til andre elementer på en flate og er definert som størrelsen på fire elementer i logosymbolet. Dette prinsippet gjelder for gjengivelse både på print og digitalt.

Området skal holdes fritt for ethvert annet element og definerer også logoens minste tillatte avstand til kanten på et format. Slik oppnås tilstrekkelig rom rundt logoen og gjør at den til enhver tid er tydelig og lesbar blant andre grafiske elementer.

Beskyttet område defineres av fire av logosymbolets elementer, som anvist på skissen. Disse fire elementene utgjør 1x og brukes for å markere absolutt minimum (1x rundt logo) og et anbefalt beskyttelsesområde (2x rundt logo).



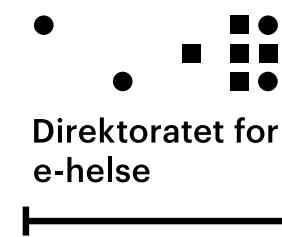
Minimumsstorrelser

For at logoen skal kunne fremstå så tydelig som mulig har den definerte minimumsstorrelser. Disse målene er av stor betydning både for trykte og digitale flater.

For hovedlogo anbefaler vi en minimumsstorrelse på 15mm for trykk og 70 pixler for digitale flater.

For horisontal logo anbefaler vi en minimumsstorrelse på 25 mm for trykk og 100 pixler for digitale flater.

Hovedlogo:



15 mm / 100px

Horisontal logo:



35 mm / 175px

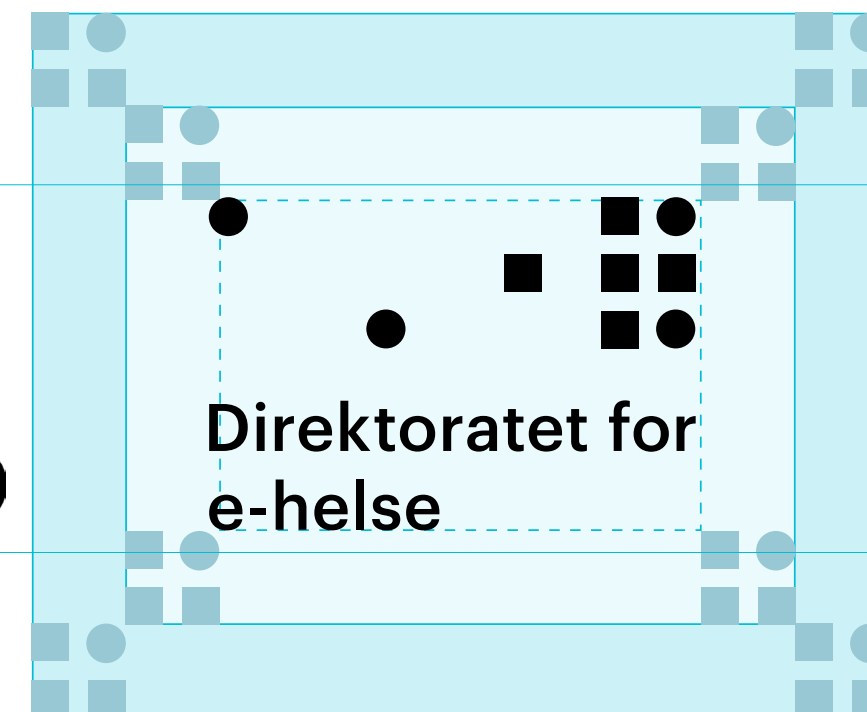
Felles avsender identitet

Det er utarbeidet noen enkle regler for minimumsavstander for logobruk. Disse gjelder også for bruk i situasjoner hvor man har en samlet eller felles avsender identitet.

Merk at dette er minimumsavstander og at mer rom rundt logo fortrinnsvis anbefales og kan benyttes i de tilfellene der det er mulig.

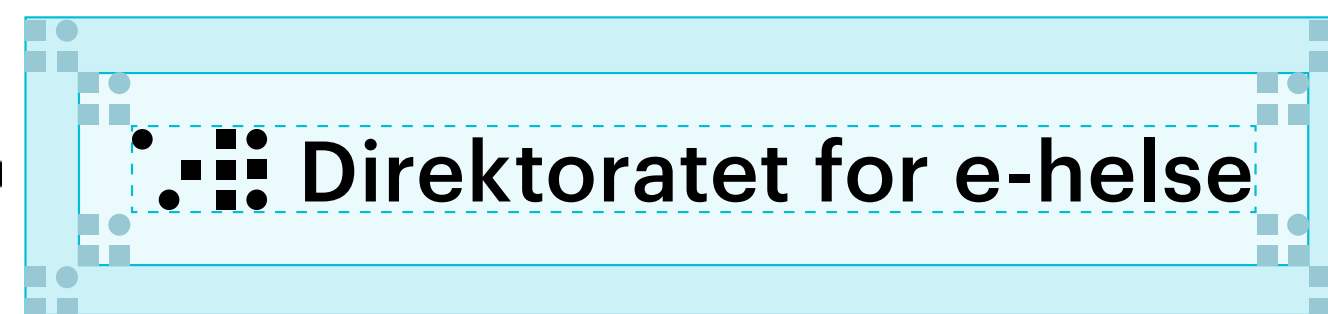
Minimumsavstander:

helsenorge.no




HelseDirektoratet

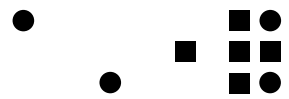
helsenorge.no



 **HelseDirektoratet**

Felles avsender identitet – eksempel


Direktoratet for e-helse jobber ofte sammen med andre direktorat, instanser eller produkter.



Direktoratet for e-helse

Eksempel 1


Caborum untia quam quibus etur. Hic testia plaborr orporio et untur? Di quaestiisim idesedignis autaspidente lis eati blabo.



Helsedirektoratet

Eksempel 1

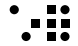
Direktoratet for e-helse er hovedavsender og plasseres øverst til venstre. Helsedirektoratet for e-helse er underordnet. Settes i horisontal logo nede til høyre.



Helsedirektoratet

Eksempel 1


Caborum untia quam quibus etur. Hic testia plaborr orporio et untur? Di quaestiisim idesedignis autaspidente lis eati blabo.




Direktoratet for e-helse

Eksempel 2

Helsedirektoratet er hovedavsender. Direktoratet for e-helse er underordnet. Settes i horisontal logo nede til høyre.



Direktoratet for e-helse



Helsedirektoratet

Eksempel 1

Caborum untia quam quibus etur. Hic testia plaborr orporio et untur? Di quaestiisim idesedignis autaspidente lis eati blabo.

Eksempel 3

Direktoratet for e-helse og Helsedirektoratet er likestilte som hovedavsender. Begge bruker sin hovedlogo i topp.

Ikke tillat bruk av logo



Effekter

Logo skal ikke brukes med ulike effekter.



Feil skalering

Logo skal aldri skaleres uproporsjonalt i bredde eller høyde.



Rotering

Logo skal aldri roteres eller settes i andre vinkler.



Feil farger

Logo skal aldri deles opp eller settes i andre farger.



Feil beskjæring

Ikke bekskjær deler av logo eller symbol.



Effekter

Logo skal aldri være bryte beskyttelsesområdet



Feil font

Det skal aldri brukes en annen skrift i fonten enn originalfilen.



Dårlig kontrast

Logo skal aldri plasseres på bakgrunn med dårlig kontrast

Farger

Hovedfargen til direktoratet er blå. Den skal representere det teknologiske og helse. I tillegg til blå består hovedfargene av to kjølige farger og fargene aubergine og grå. Disse skal bidra til å differensiere fra andre aktører i makredet.

Bruken av fargene skal være tydelig og kontraster skal imøtekomme krav om universell utforming.

Sekundærfargene er purple, pink, green og red og representerer det menneskelige i profilen. De skal brukes i redaksjonelle sammenhenger og sammen med hovedfargene skaper de et moderne og unikt uttrykk med rom for variasjon.

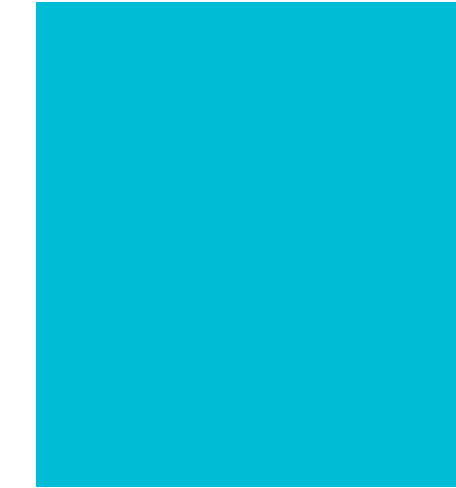
Hovedfarger



Blue
CMYK: 100/30/0/0
RGB: 0/105/232
Hex: #0069E8
PMS U: 3005
PMS C: 285



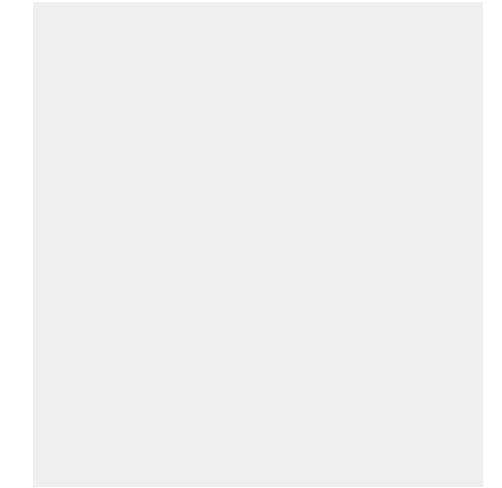
Aubergine
CMYK: 52/70/30/80
RGB: 40/28/44
Hex: #281C2C
PMS C: 276



Turquoise
CMYK: 90/0/30/0
RGB: 0/188/213
Hex: #00BCD5
PMS U: 3125
PMS C: 3125



Aqua
CMYK: 85/30/30/15
RGB: 3/122/148
Hex: #037A94
PMS C: 2222



Grey
CMYK: 8/5/6/0
RGB: 240/240/240
Hex: #EFEFEF
PMS U: 427
PMS C: 427

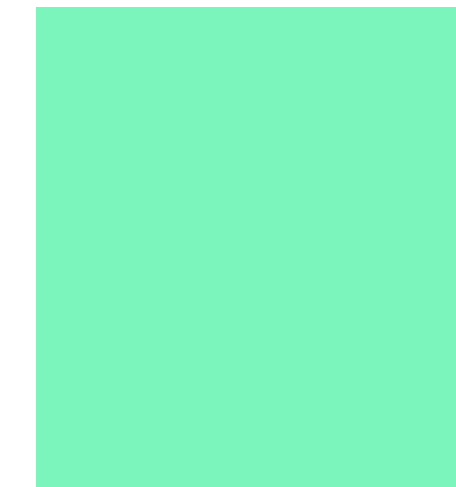
Sekundærfarger



Purple
CMYK: 60/72/0/0
RGB: 174/44/254
Hex: #AE2CFE
PMS U: 2084
PMS C: 2084



Pink
CMYK: 20/45/0/0
RGB: 247/131/254
Hex: #F783FE
PMS U: 2572
PMS C: 2066



Green
CMYK: 35/0/25/0
RGB: 123/245/188
Hex: #7BF5BC
PMS U: 3375
PMS C: 3375



Red
CMYK: 0/70/40/0
RGB: 255/107/107
Hex: #FF6B6B
PMS U: 710
PMS C: 710

Typografi

Graphik er direktoratets profilfont. Fonten har god lesbarhet og er funksjonell da den kan brukes på både digitale og trykte flater.

Fonten finnes i vektene Hairline, Light, Regular, Medium og Bold. Disse vektene brukes etter behov når man vil skille mellom informasjonsnivåer, skape variasjon og vektlegge budskap forskjellig.

Vi anbefaler Light/Regular i brødtekster og Semibold/Bold til overskrifter, inngresser og annet uthevet tekst.

Designer: Christian Schwartz, 2008. Utgitt av Commercial Type. <https://commercialtype.com/catalog/graphik>

Hei Graphik!

En moderne og vennlig skrifttype for alle behov

Først tegnet for Schwartzco Inc. identitet, deretter ferdigstilt for Condé Nast Portfolio og utvidet for Wallpaper* og senere T, New York Times Style Magazine. Graphik er en font inspirert av den elegante enkelheten sett i mange av de mindre vanlige 20. århundrets europeiske sans seriffer og de håndtegnede bokstavene på klassiske sveitsiske moderne plakater.

Light, Regular, **Semibold, Bold**

Aa Bb Cc Dd Ee Ff Gg Hh Ii Jj Kk Ll Mm Nn Oo
Pp Qq Rr Ss Tt Uu Vv Ww Xx Yy Zz Ææ Øø Åå

Systemfont

Arial er direktoratets systemfont. Fonten skal brukes i de sammenhenger hvor profilfont ikke er tilgjengelig eller når man må benytte seg av programmer og systemer hvor man benytter systemfonter slik som PowerPoint og Word.

I alle Direktoratet for e-helse sine maler vil riktig font og størrelse være programmert inn.

Obs. Det er kun Arial som skal benyttes som systemfont. Andre varianter av Arial som Narrow, Rounded og Black skal ikke brukes.

Hei Arial!

Et systemalternativ til Graphic

Arial er en sans-serif skrifttype, som er inkludert i flere Microsoft-programmer. Skrifttypen ble opprinnelig utviklet i 1982 av Monotype som et billigere alternativ til Linotypes populære skrifttype Helvetica.

Skrifttypen skulle brukes i IBM's laserprintere og ble i 1992 levert til Microsofts Windows 3.1.

Regular, **Bold**

Aa Bb Cc Dd Ee Ff Gg Hh Ii Jj Kk Ll Mm Nn Oo
Pp Qq Rr Ss Tt Uu Vv Ww Xx Yy Zz Ææ Øø Åå

Fotostil - ulike nivåer

I vår visuelle profil skiller vi mellom bruk av bilder som profilerer oss på et overordnet nivå (**nivå 1**) og bilder som blir brukt i ulike redaksjonelle sammenhenger (**nivå 2**).

Nivå 1



Nivå 2



Foto – nivå 1

Utgangspunktet for nivå 1 - profilerende bilder er prosess, fremdrift og retning.

Profilerende bilder følger noen tydelige retningslinjer:

- Retning mot høyre
- En energi eller utvikling i motivet
- Metafor på prosess eller utvikling
- Rene motiver uten mye detaljer
- Gjerne inneholde en eller flere profilmfarger, iverfall harmonere med dem.

Motivene for disse bildene er forhåndsbestemt og finnes i bildebanken. Det ikke er nødvendig å akkreditere fotograf i disse bildene

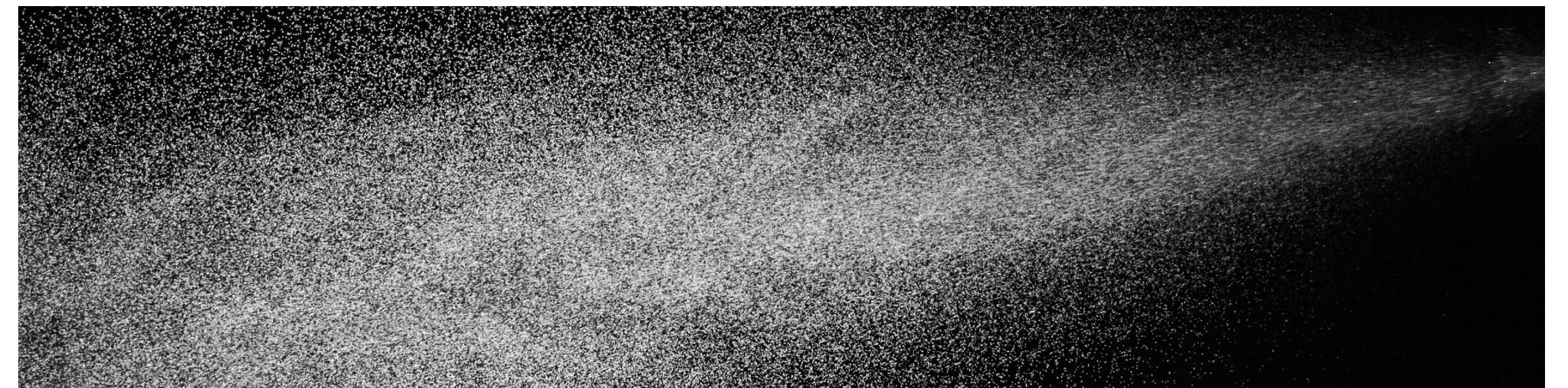
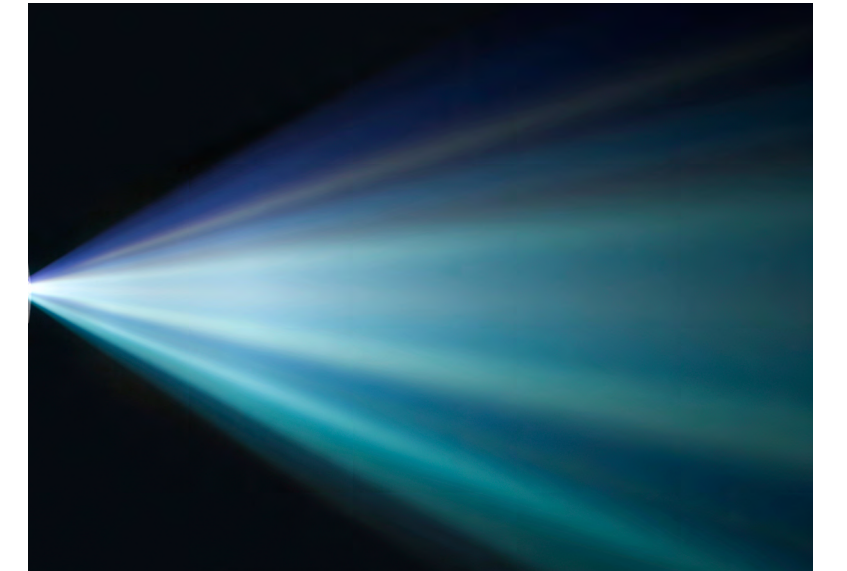
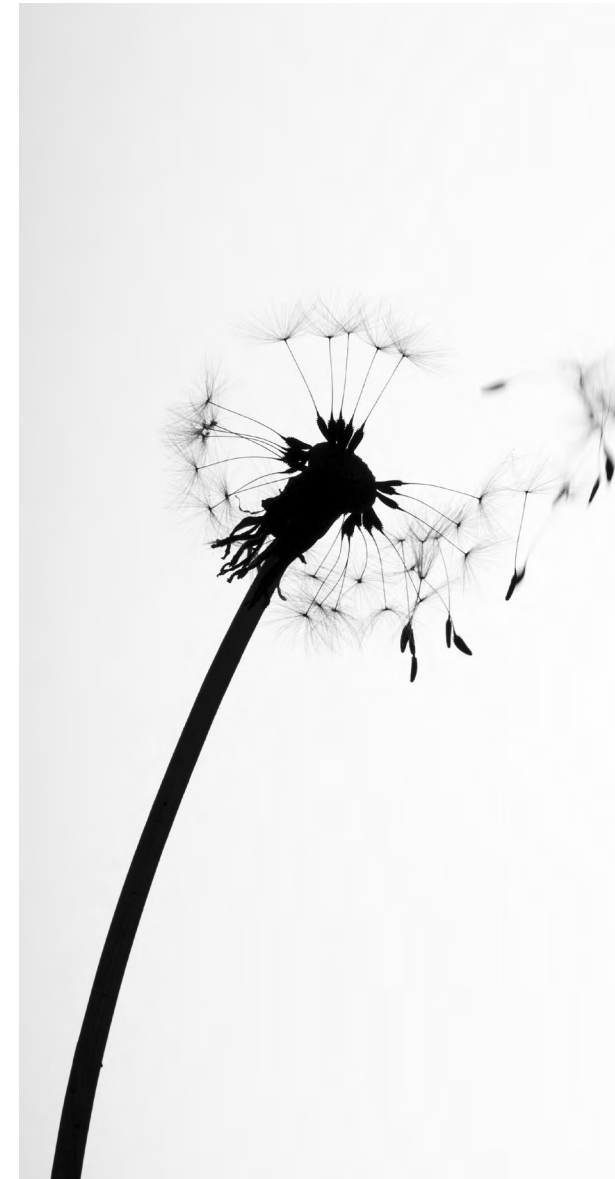


Foto – nivå 2

For bildebruk i redaksjonelle sammenenger er det lagt opp til en friere bruk. Det betyr at bilder kan tilpasses etter relevanse. Likevel er det viktig at bildene har en god teknisk kvalitet, kontrast og fargegjengivelse. En bevissthet rundt dette gjør at vi forvalter merkevaren riktig, fremstår tydelige over tid og dermed bygger tillit.

Bildene skal preges av mennesker i ekte situasjoner, unngå derfor å bruk modeller og konstruerte poseringer. Naturlige nordiske farger og tydelige motiver som beskriver situasjonen er nøkkelord. Dybdeskarphet kan brukes som en effekt for å fremheve fokus og skape dynamikk.

Bildene skal gjenspeile våre målgrupper i kulturell bakgrunn, kjønn og alder. De skal også gjenspeile befolkningen, og mangfoldet som finnes i mennesketype, kroppsbygning, etnisitet.



Fotomanér – feil bruk



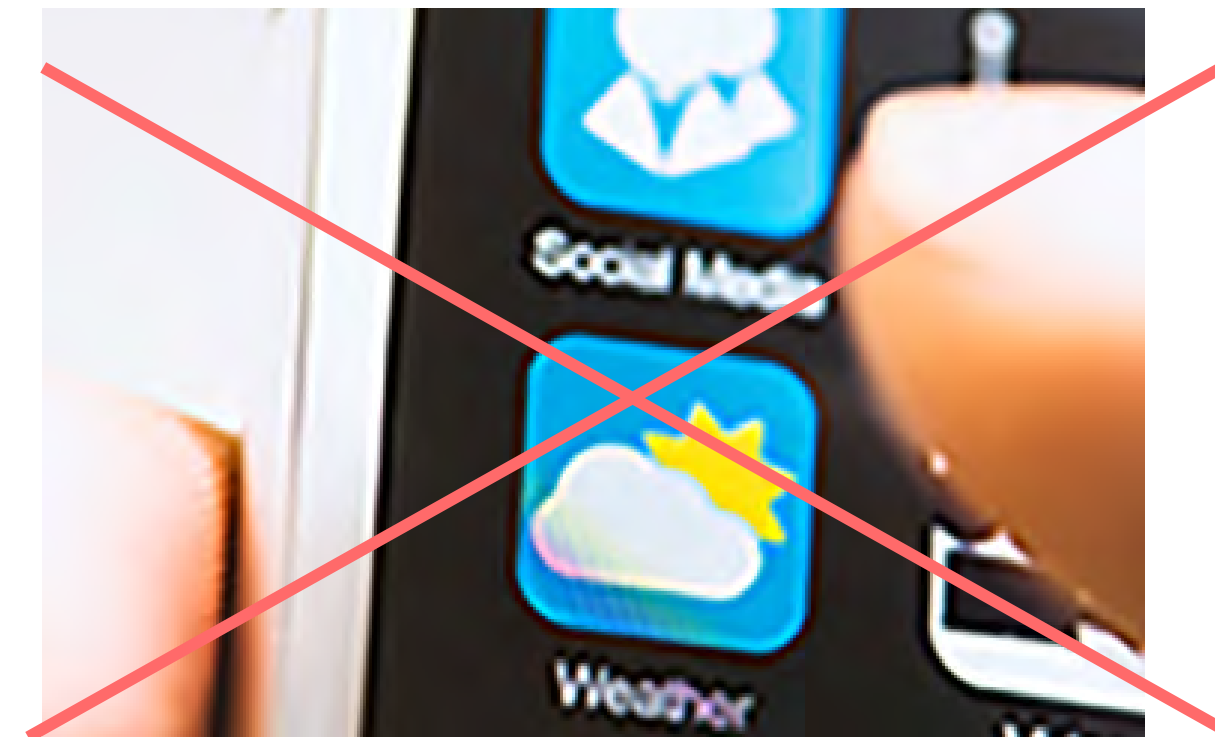
Unaturlig motiv og lys



Fremmed illustrasjonsstil



Dårlig kvalitet på motiv og lys



Bilder av dårlig teknisk kvalitet



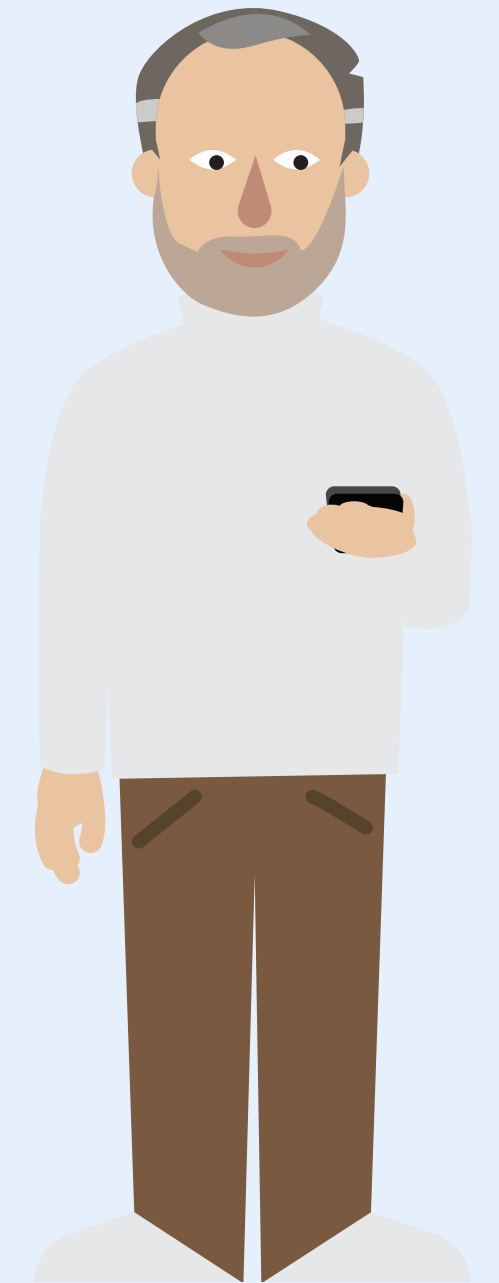
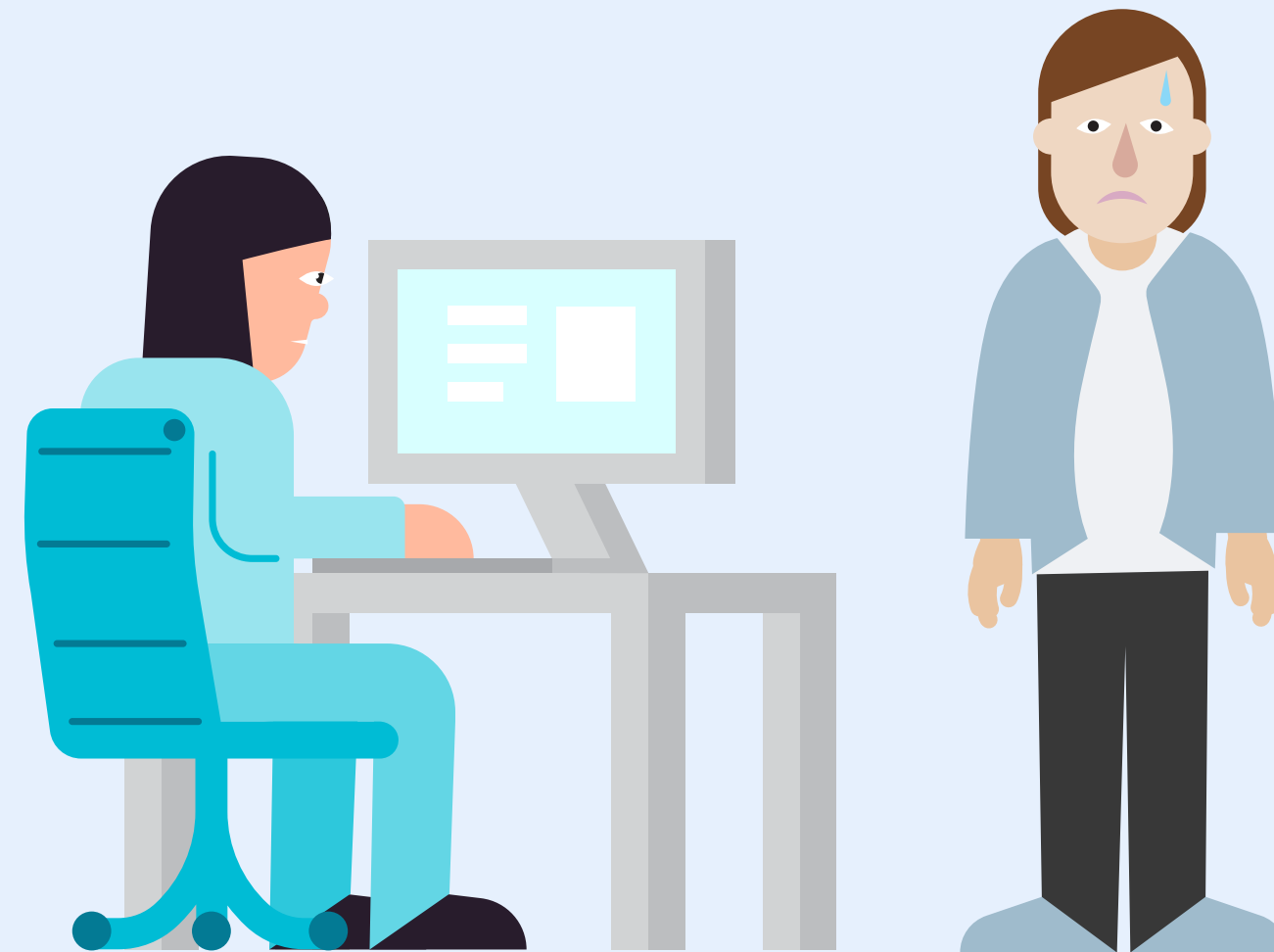
Ikke dra bildene ut av proporsjoner

Illustrasjonsstil

Det er utviklet en rekke illustrasjoner for Direktoratet for e-helse. Disse representerer direktoratets virke, målgrupper, utstyr og situasjoner. De brukes som et effektivt kommunikasjonsverktøy i presentasjoner, PPT, trykksaker og på websiden.

Illustrasjonene vil være tilgjengelige i direktoratets office-maler.

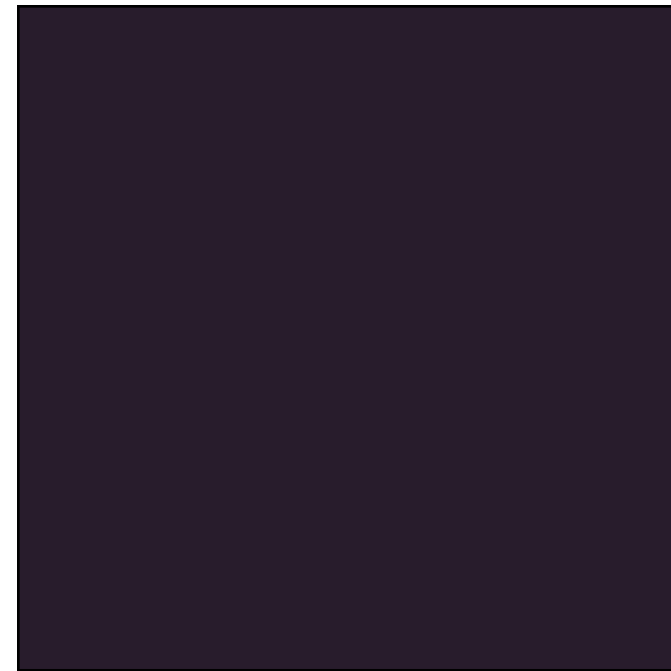
Illustrasjonene er tegnet av Robin Snasen i ByHands.



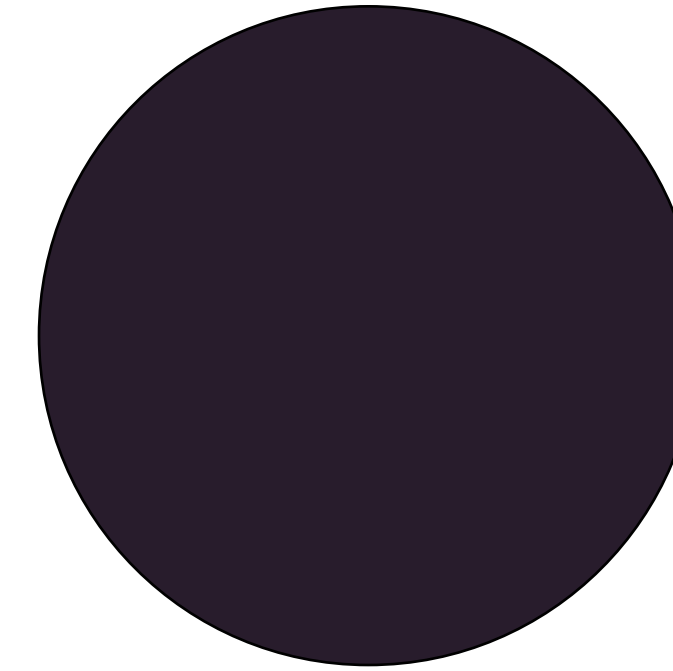
Grafiske elementer

Logosymbolet er bygget opp av en samling av firkanter og sirkler. De representerer data og teknologi med firkanten og menneskene med den runde formen.

De skal vise hvordan Direktoratet for e-helse jobber sammen for et bedre helsenorge.



(Data)



(Mennesker)

Grafiske elementer i bruk

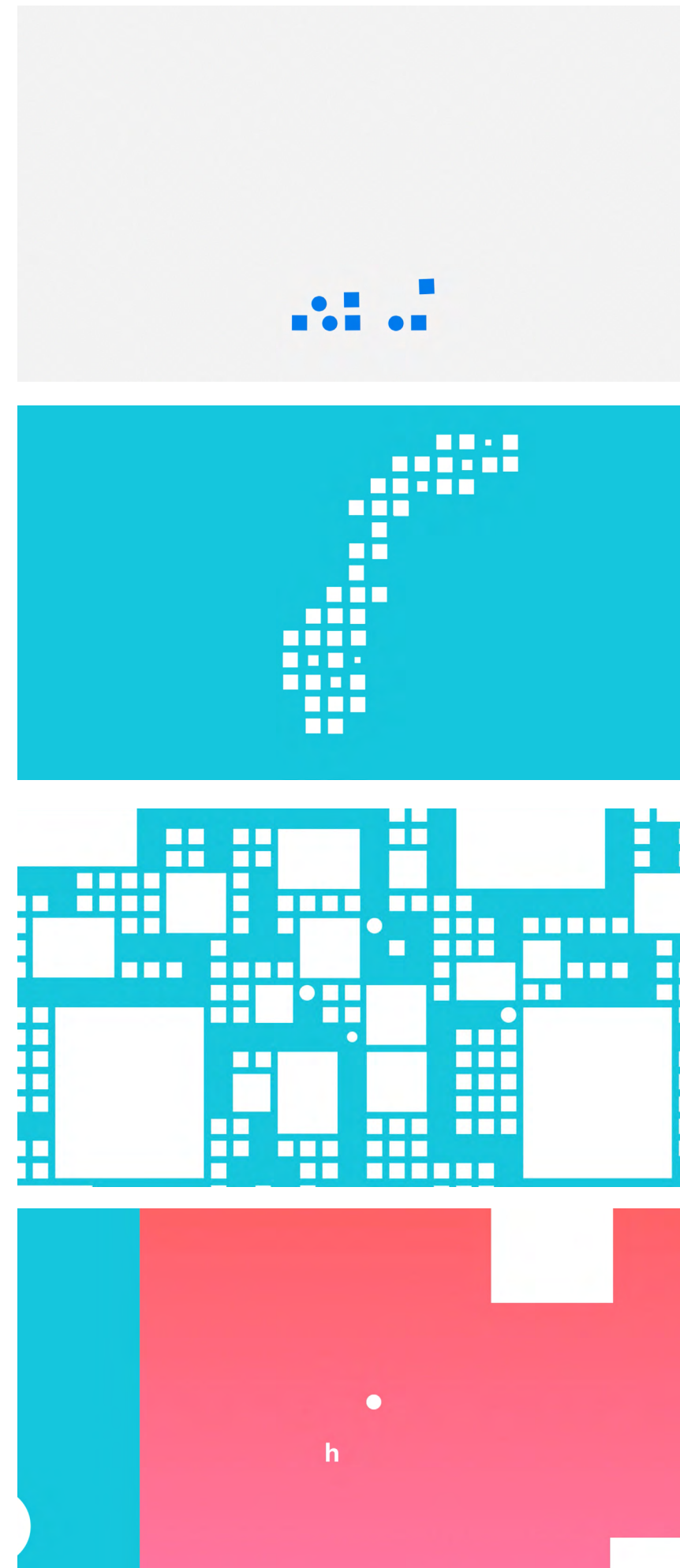
Elementene gjør det enkelt å animere logoen – og på den måten fortelle en historie. Dette vises særlig godt i informasjonsfilmen.

Elementene kan illustrere ulike temaer i presentasjoner og brosjyrer. Eksempler kan være prosess, segmentering og fokusområder.

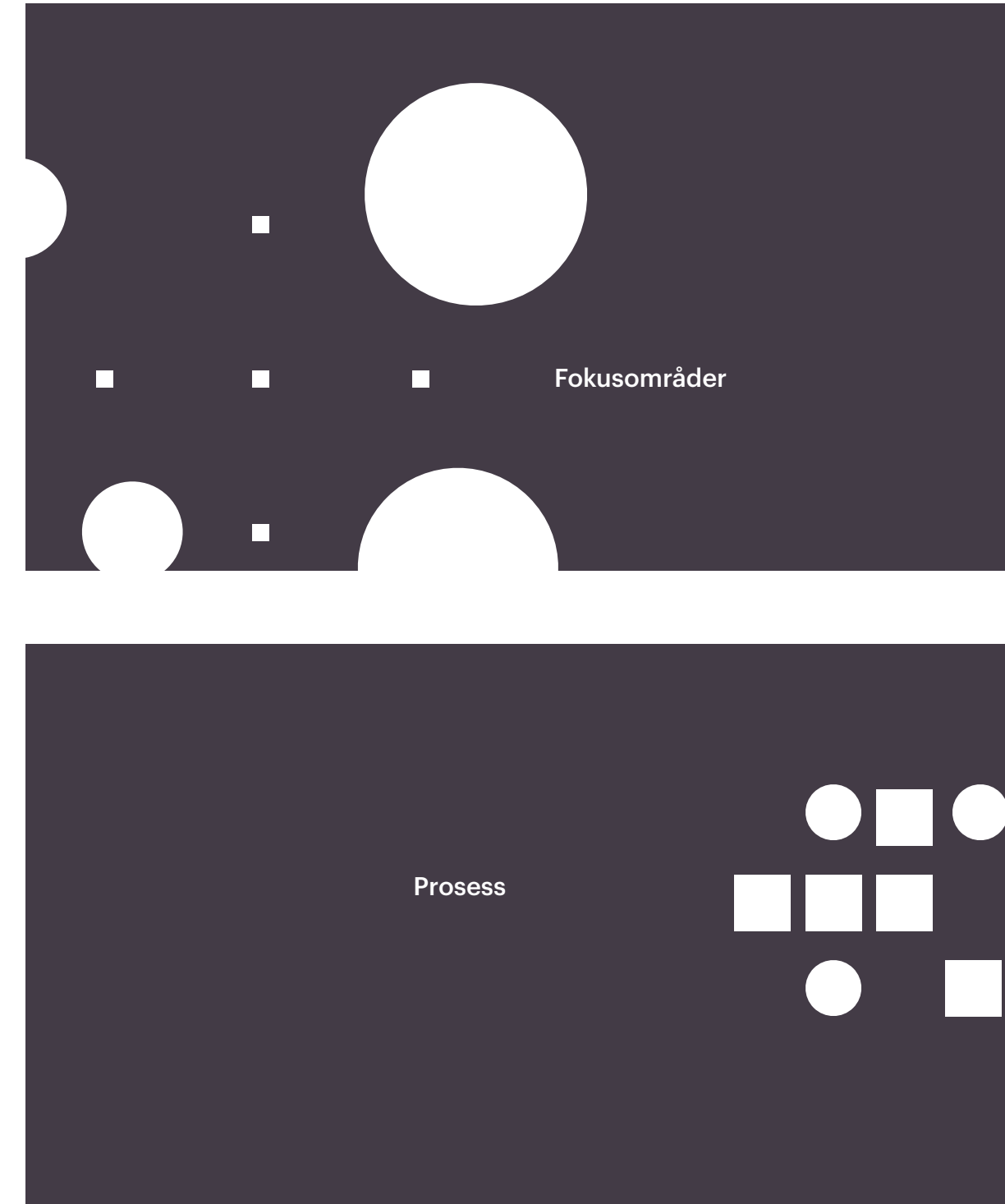
Videre brukes de enkle formene stort på trykksaker, messematriell og annet innhold. De skaper en gjenkjennbarhet ut over logo, typografi og farger.

Når grafiske elementer er direkte overført til logosymbol må vi være varsomme i bruken av dem. Se eksempler på neste side.

Animert



Illustrert



Enkle grafiske former



Grafiske elementer

Vær varsom!

For å sikre tydelig kommunikasjon skal logo aldri brukes sammen med logoelementene illustrativt og smått. Da vil logoen svekkes og være mindre tydelig.

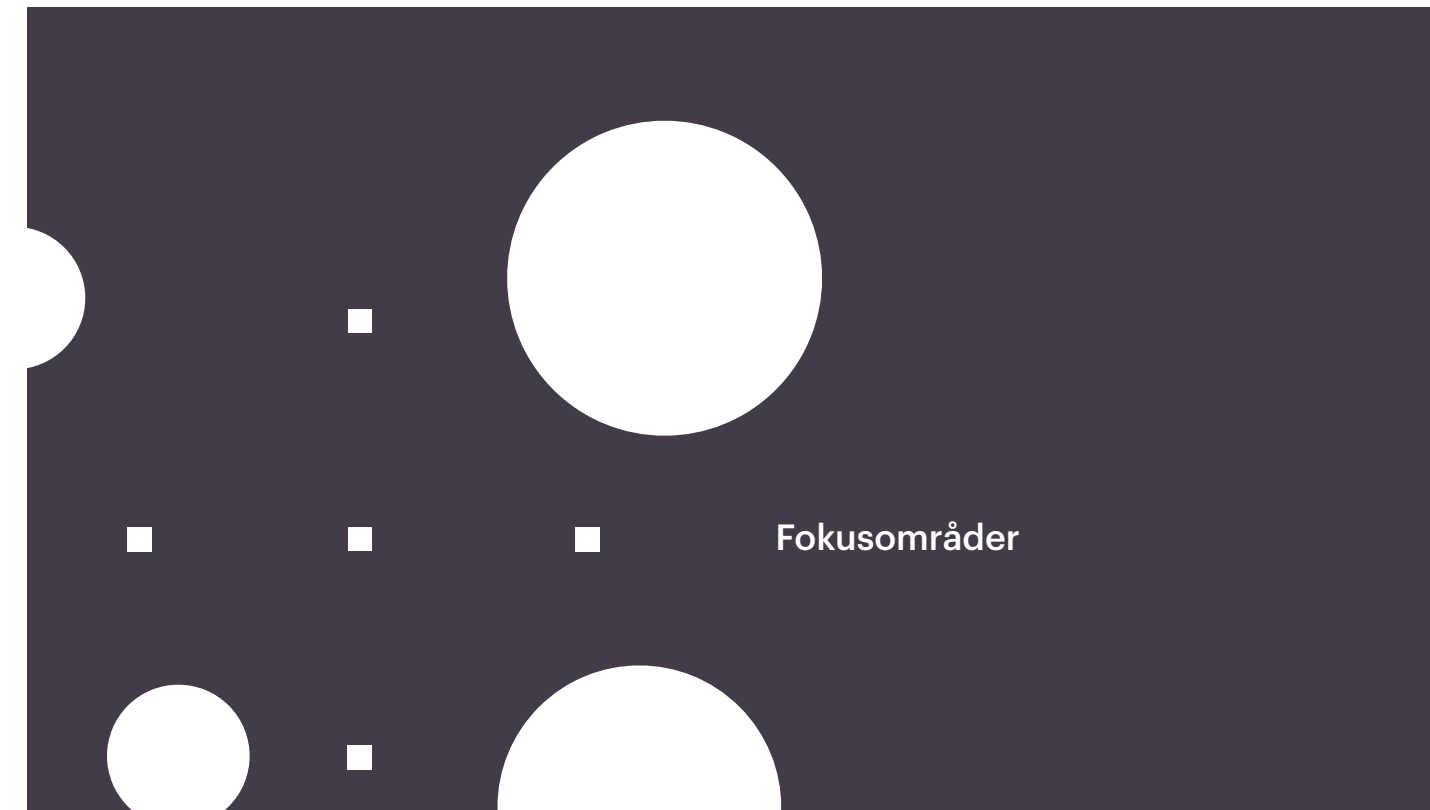
Eksempel 1

Her er de grafiske elementene fragmentert og en stor del av flaten. Om logoen blir plassert på denne flaten ser det ut som logoen går i oppløsning - og det ønsker vi ikke. Da er det bedre å bruke en tekst som i eksempel 1A

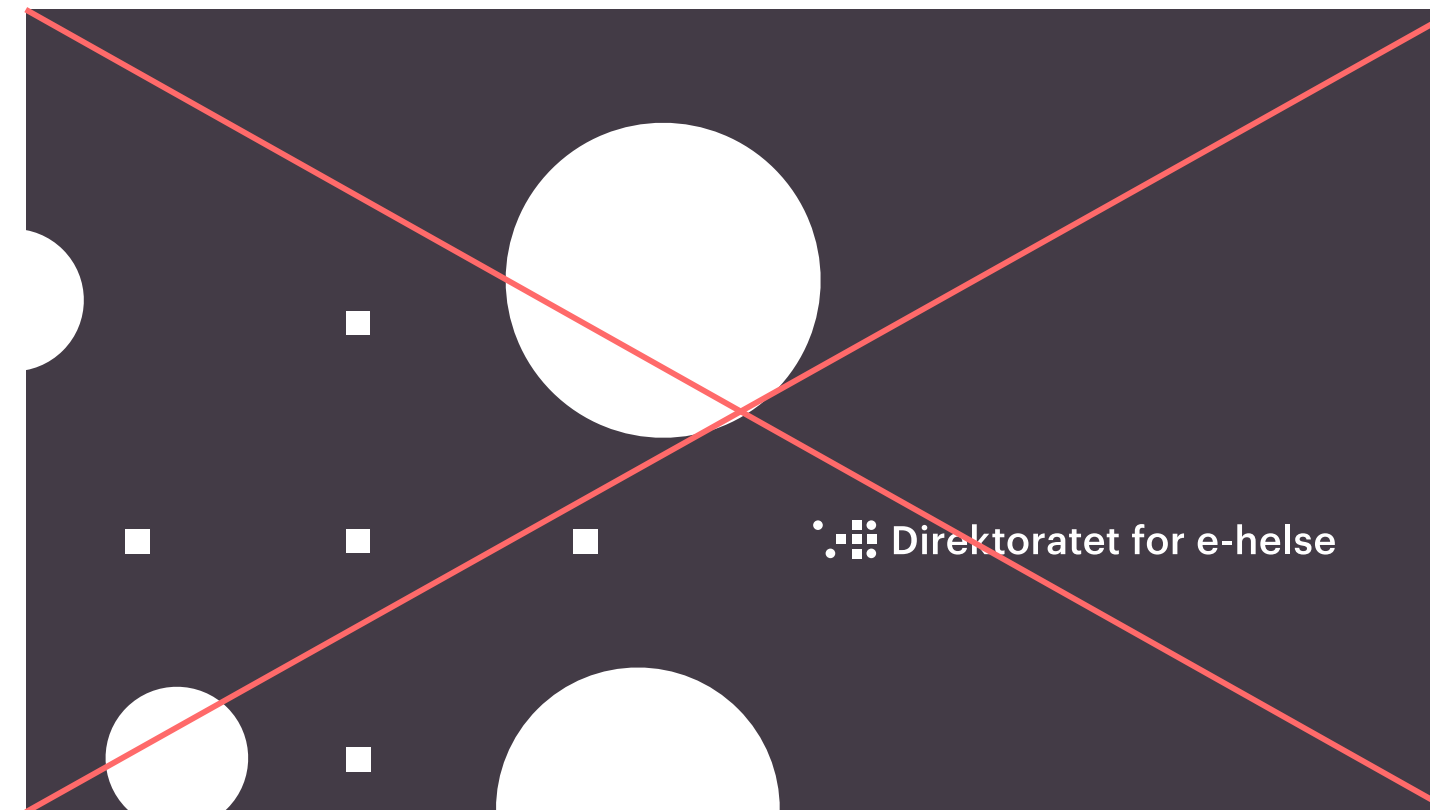
Eksempel 2

Her er de grafiske elementene brukt stort på fremsiden - og er et utsnitt av logosymbolet. Her blir elementene for like og logoen mister sin tyngde og tydelighet. Da er det bedre å gå enda nærmere på formene som i eksempel 2A.

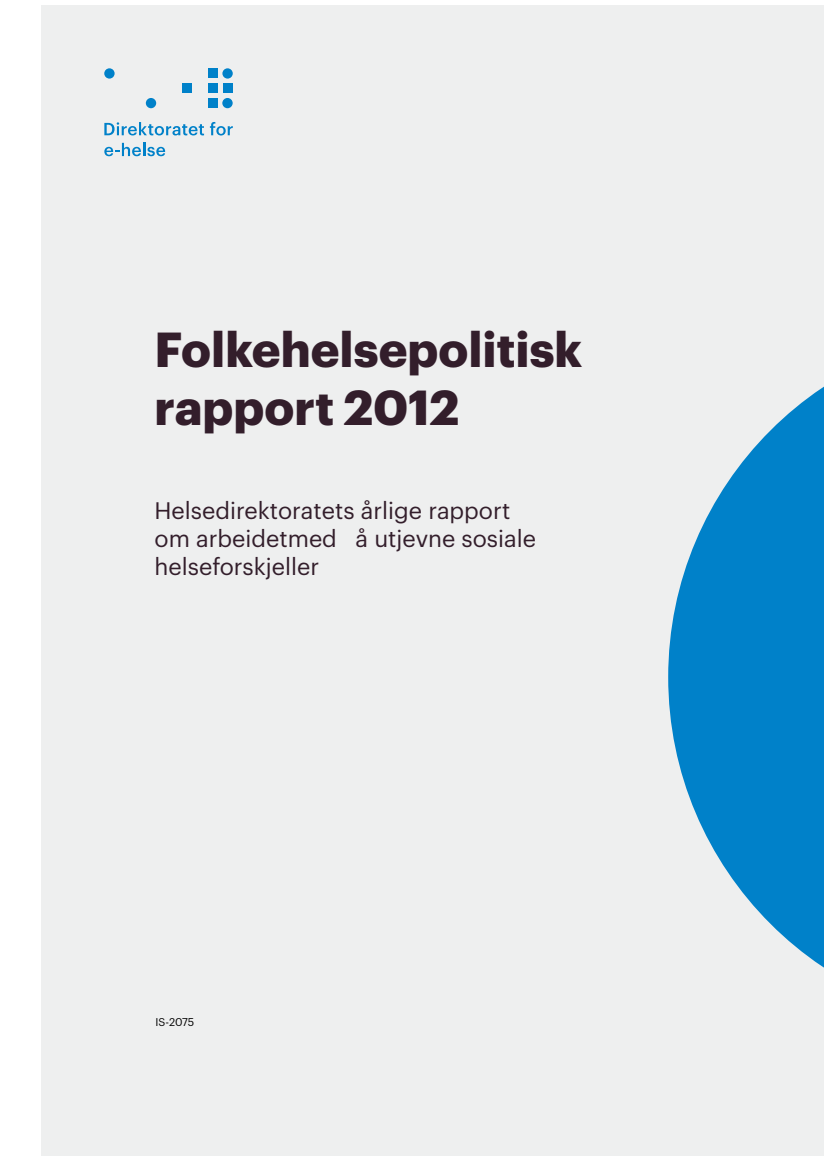
1A Riktig



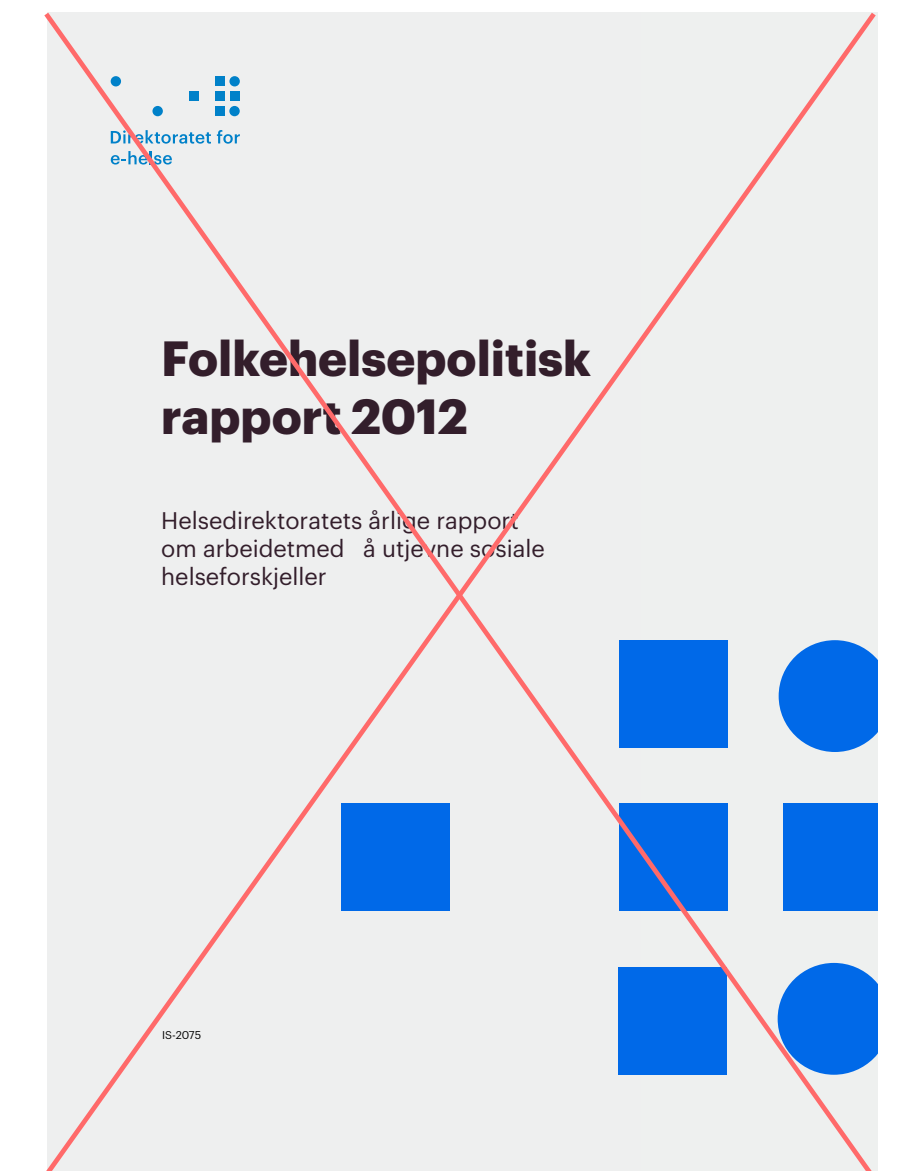
1B Feil



2A Riktig



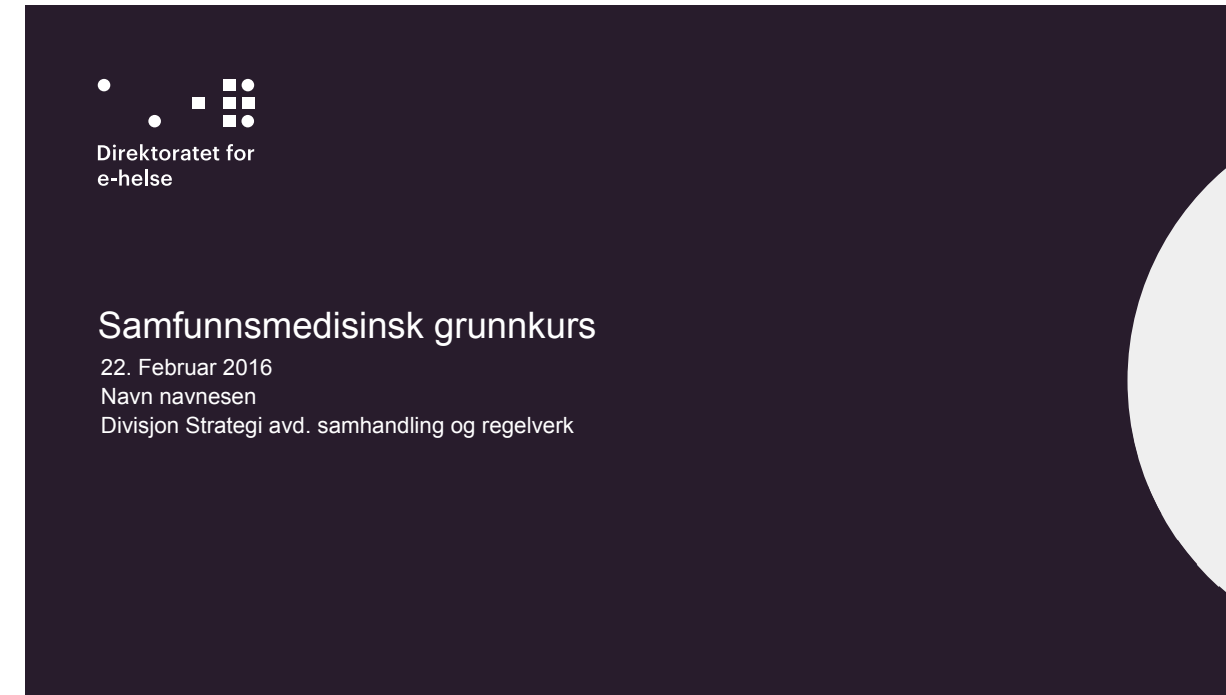
2B Feil



Retning

For å underbygge Direktoratet for e-helse sin rolle som pådriver plasserer vi bilder og grafiske former utfallende til høyre side.

Dette understreker fremdrift, prosess og gir en tydelig energi fremover – og ut av formatet.



Bakgrunn og formål

En trygg og god helse- og omsorgstjeneste skal bidra til god helse og forebygge sykdom. Når sykdom rammer, skal helsepersonell behandle og lindre på best mulig måte. De fleste er fornøyd med behandlingen og får den hjelpen de trenger, men det er likevel pasienter som opplever brudd og svikt i helseforholdet, særlig i overgangen mellom tjenestenivå. Brukere opplever at de selv må styre samhandlingen mellom aktørene. Dette rammer i særlig grad eldre, kronikere, kreftsyke, psykisk syke og de som trenger rehabilitering.

Tjenestene skal være effektive, trygge og tilgjengelige med kortest mulige ventetider. Det er et mål å utvikle en mer brukerorientert helse- og omsorgstjeneste hvor pasienten settes i sentrum og gjøres i stand til å ta aktiv del i beslutninger om egen helse. Samhandlingsreformen skal bidra til mer forebygging, tidligere behandling og bedre samhandling mellom de ulike tjenestenivåene i sektoren.

Innholdet i helse- og omsorgstjenestene formes først og fremst av sykdomsbildet i befolkningen og av medisinsk kunnskap og teknologi. Endringer i helseutrust, sykdomsmønstre og utviklingen i medisinsk diagnostikk og behandling, fører endringer også i helse- og omsorgstjenestene med økende krav til personell, kompetanse, bygninger og IKT-utstyr.

God utnyttelse av mulighetene som følger av informasjonsteknologi er viktig for å oppnå de helsepolitiske målene. Meld. St. 9 (2012–2013) «En innbygger – én journal. Digitale tjenester i helse- og omsorgstjenesten» definerer målene og viser retningen for utvikling av helhetlige IKT-systemer for helse- og omsorgssektoren slik at nødvendige helseopplysninger følger pasienten hele veien.

IKT-systemene skal ta utgangspunkt i pasientenes og tjenestenes behov, samtidig som konfidensialitet og personvern blir ivarettatt.

De digitale tjenestene skal være helhetlige og brukervennlige. Gjennom universell utforming legges det til rette for at flest mulig an tar tjenestene i bruk. I denne sammenhengen vil det være viktig med fokus på konsekvenser av mulige digitale skiller og ivaretagelse av den delen av befolkningen som ofte faller utenfor mulighetene det digitale samfunnet åpner for.

Subheading over liste er uten innrykk. St. Mid. 9 «En innbygger – én journal» definerer tre overordnede mål for IKT-utviklingen i helse- og omsorgssektoren:

- Helsepersonell skal ha enkel og sikker tilgang til pasient- og brukeropplysninger
- Innbyggere skal ha tilgang på enkle og sikre digitale tjenester
- Data skal være tilgjengelig for kvalitetsforbedring, helseovervåking, styring og forskning

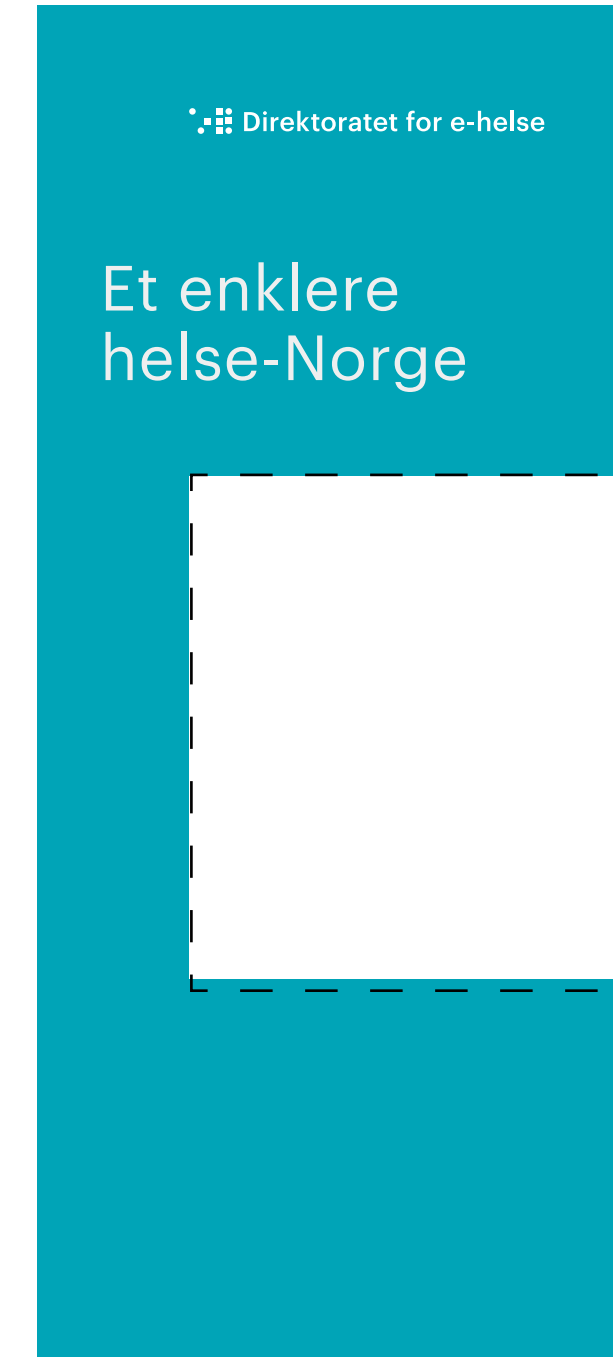
For å nå målene skal det settes på følgende strategiske grep:

1. Utrede Meld. St. 9 «En innbygger – én journal»
2. Nye digitale tjenester for pasienter og brukere – «Min helse»
3. Stærkere nasjonal styring og koordinering av IKT-utviklingen i helse- og omsorgssektoren
4. Fullføre igangsatte tiltak. Fasilisering og konsolidering av eksisterende tjenester og løsninger skal sikres. Tiltak for å sikre elektronisk samhandling skal videreføres, herunder utvikling av en felles infrastruktur.

Helse- og omsorgsdepartementet, og i samarbeid med sektoren, utarbeidet en nasjonal handlingsplan for e-helse for perioden 2014–2016. Planen operasjonaliserer målene i Meld. St. 9 «En innbygger – én journal» og viderefører enkelte tiltak fra Samspill 2.0. Med e-helse menes i denne sammenheng bruk av IKT og løsninger for elektronisk samhandling i helse- og omsorgssektoren.

Omfang og innretning

Denne handlingsplanen inneholder en samlet fremstilling av pågående og planlagte e-hesetiltak av nasjonal betydning. Hoveddelen av IKT-utvikling i sektoren skjer imidlertid i de enkelte virksomhetene, herunder videreutvikling av arbeidsprosesser og funksjonalitet, samt konsolidering av systemer. Jf. vedlegg 2. Dette omfattes ikke av denne handlingsplanen. Hver for seg vil de ha stor betydning for å nå målene i Meld. St. 9 «En innbygger – én journal», og kan også danne grunnlag for videreutvikling av nasjonale løsninger.



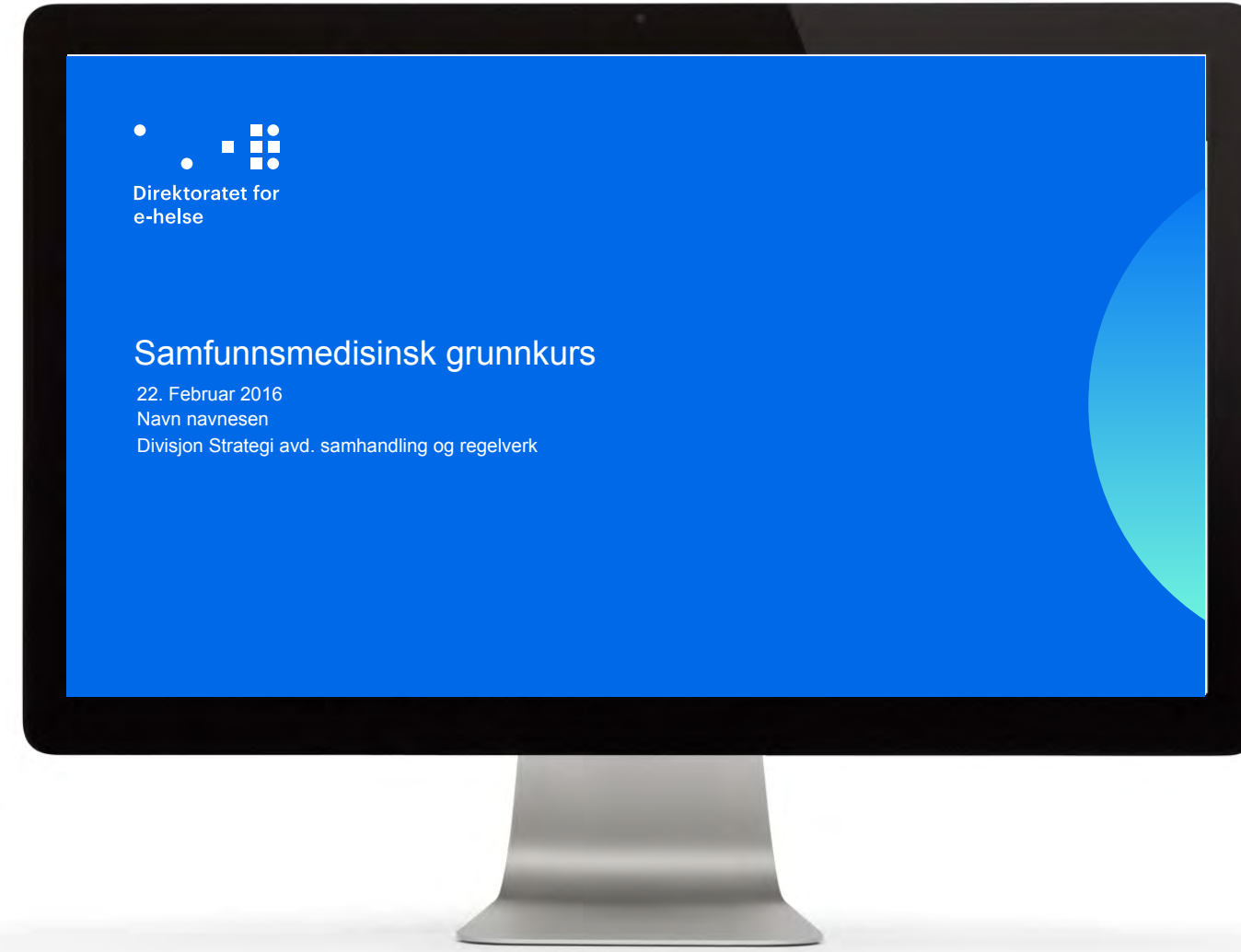
Maler

Powerpoint

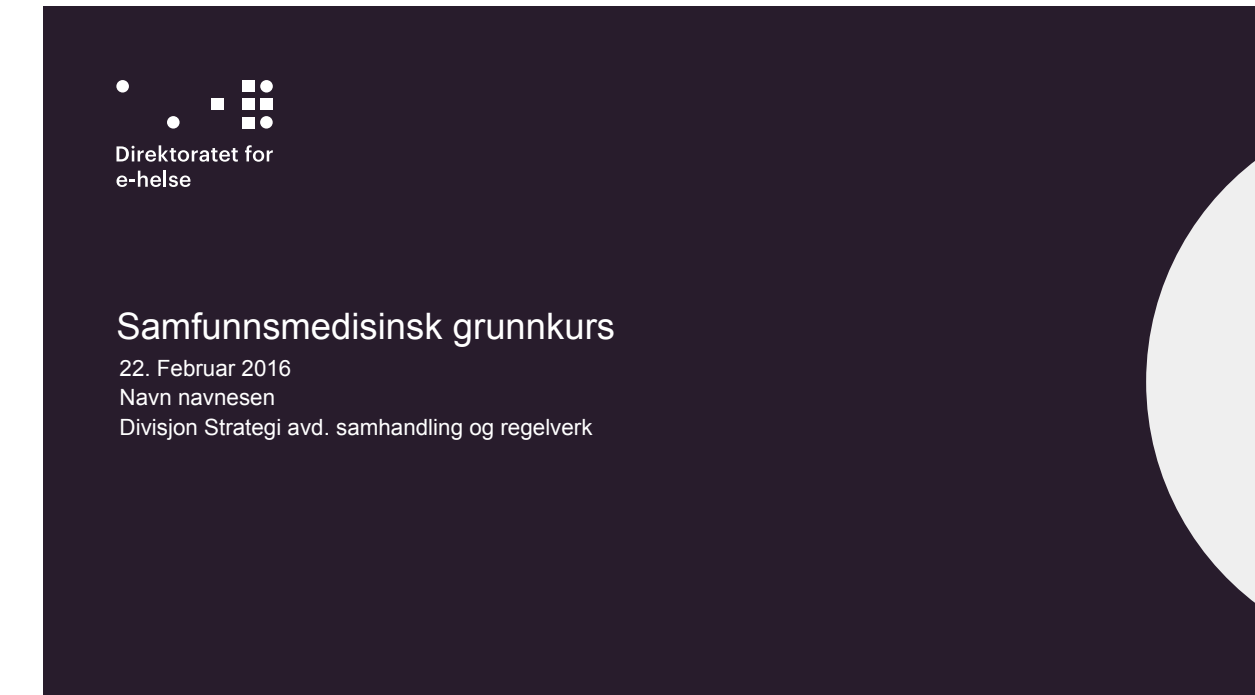
Direktoratet for e-helse har egen PPT-mal og denne ligger i PowerPoint og åpnes med programmet. Malen finnes i standard 16:9 bredde format.

Forsider og kapitelsider kommer med noen valgmuligheter for profilerende bakgrunnsfarger, fast logoplassering og et felt til tekst.

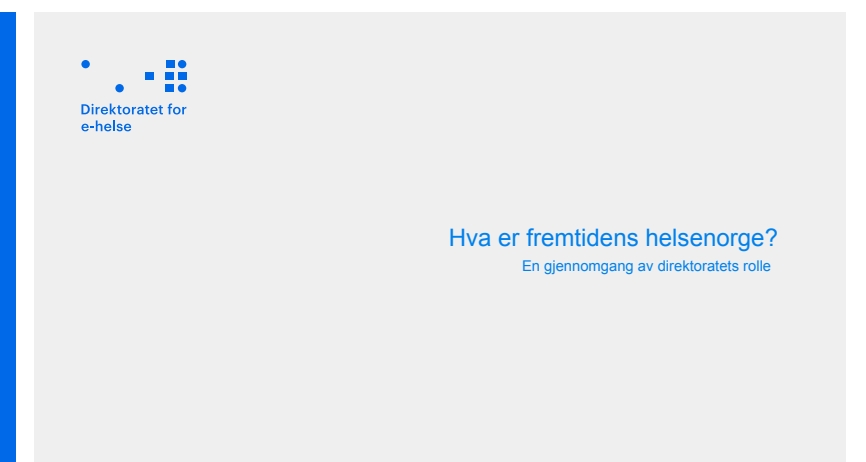
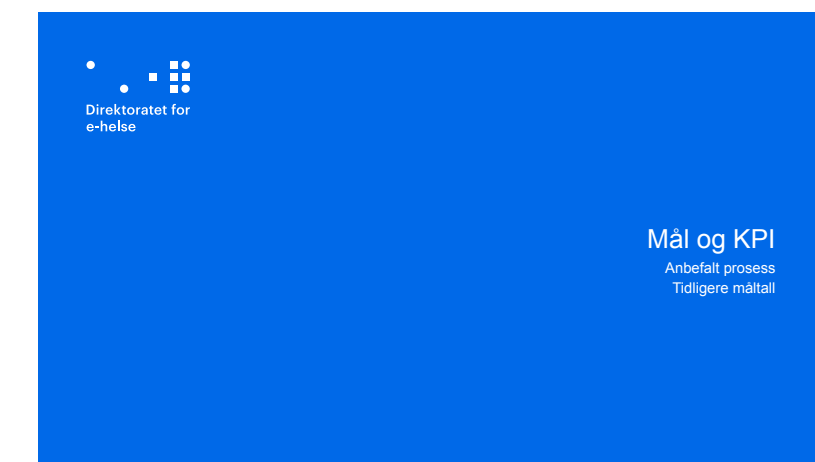
Innholdssidene kommer med tre ulike valg for sider; en-spalte, to-spalte og tre-spalte hvor man plassere tekst, bilder, grafer og annet innhold.



Fremside



Kapitelsider

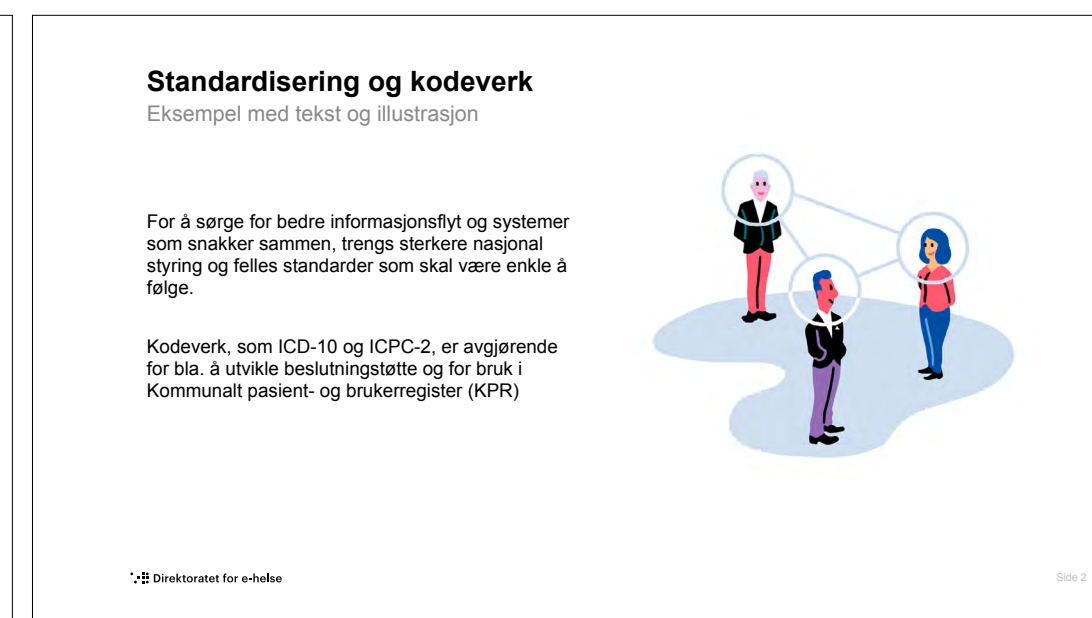


Innholdssider

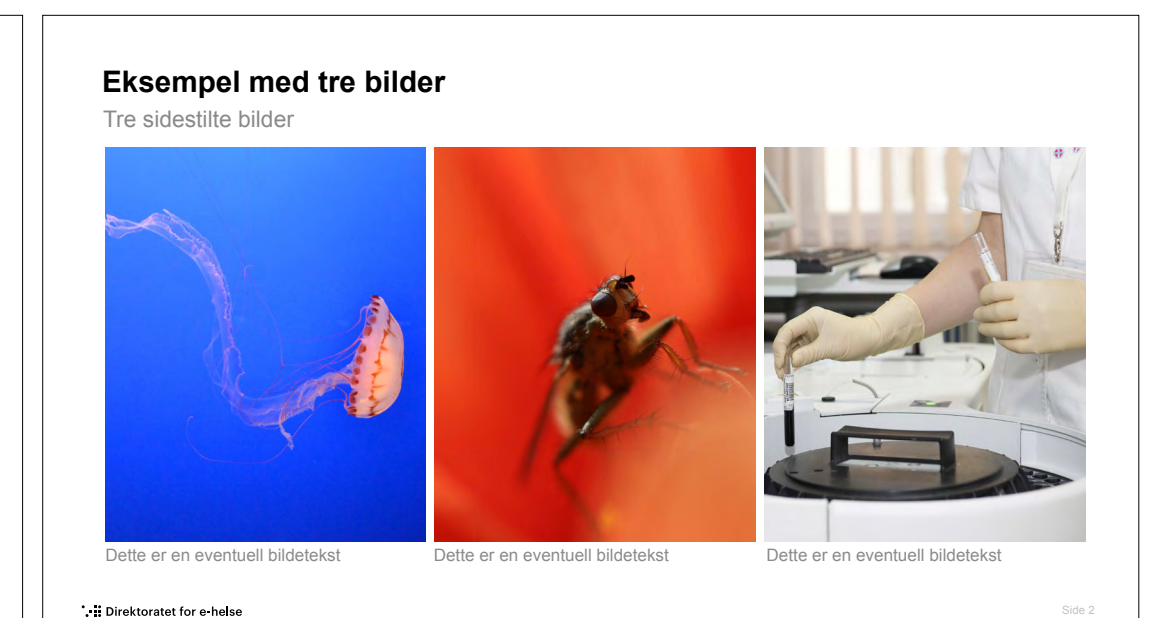
En-spalte



To-spalte



Tre-spalte



Rapportmal

Rapportmalen inneholder tydelige retningslinjer for plasseringer av grafiske elementer, logo, fargebruk, størrelse på typografi og typografisk hirerarki.

Det er forhåndsbestemte stiler på typografien med størrelsesforhold satt i overskrifter, ingresser og brødtekst. Rapportmalen er produsert med systemfonter.

På neste side kan du se flere eksempler på hvordan rapportmalen fungerer.

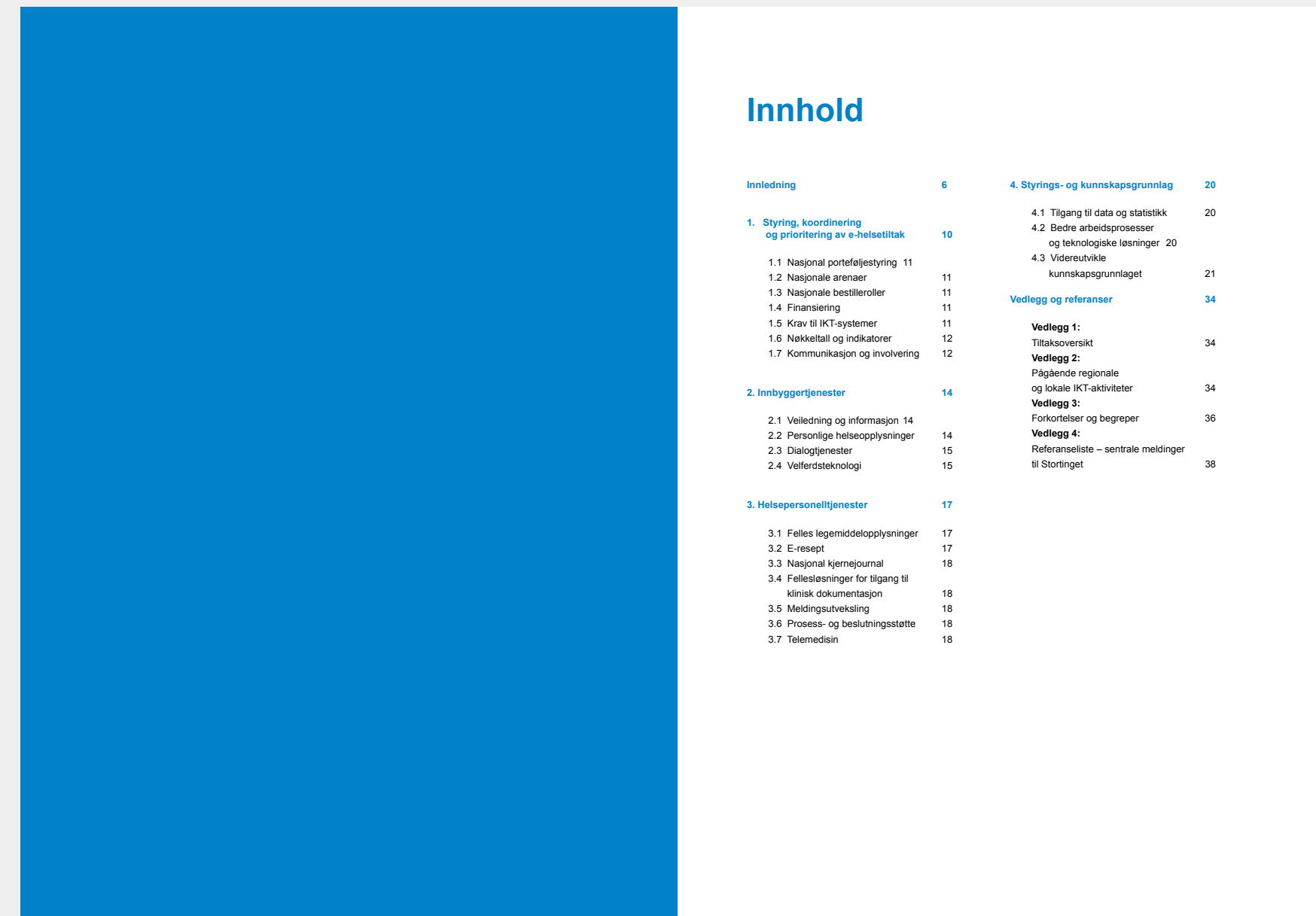
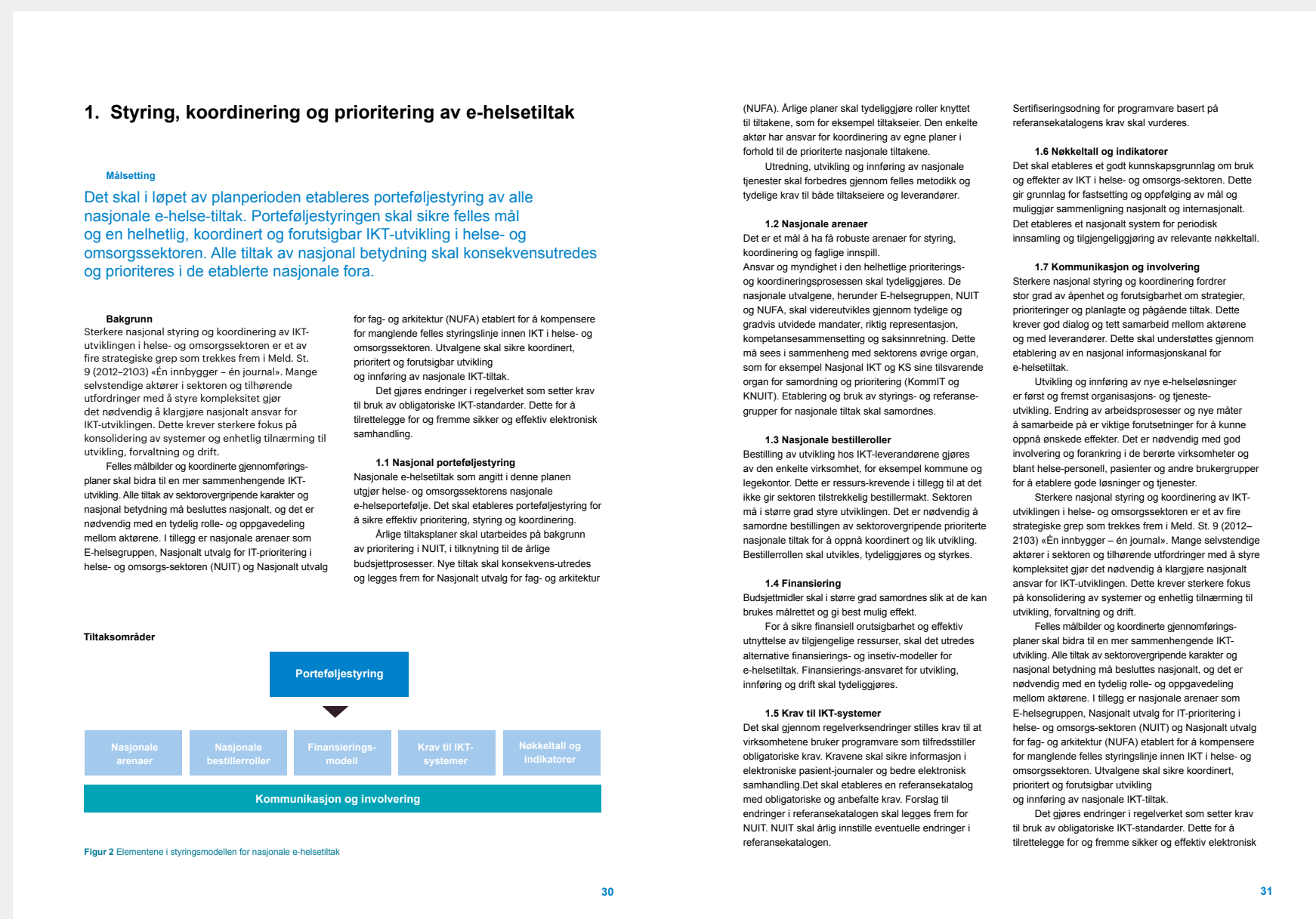
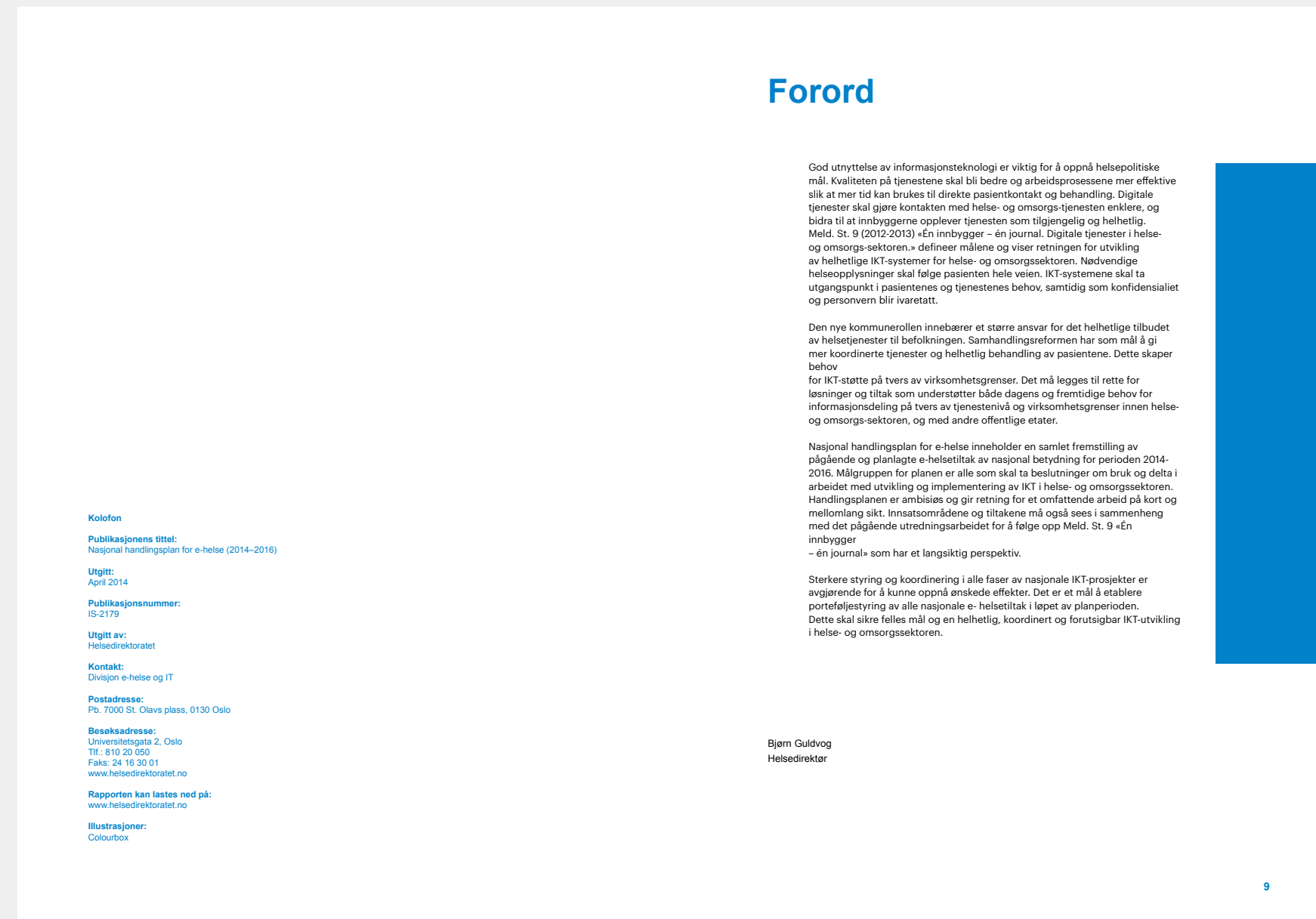


Eksempel på plassering av helsenorges logo på fremsiden.

Rapportmal

Malen er laget med faste rammer og rom som kan fylles med innhold. Fargepalett og typografien ligger forhåndsbestemt inne i ulike stiler. Du kan også se eksempelsider for kapittelinnledning og bildebruk/ tabeller.

Her brukes innrykk av brødt tekst og ingresser effektivt for en gjennomgående stil i trykksaken.



Brosjyreforsider

Med alle de grafiske verktøyene kan en lage forsider med stor variasjon.

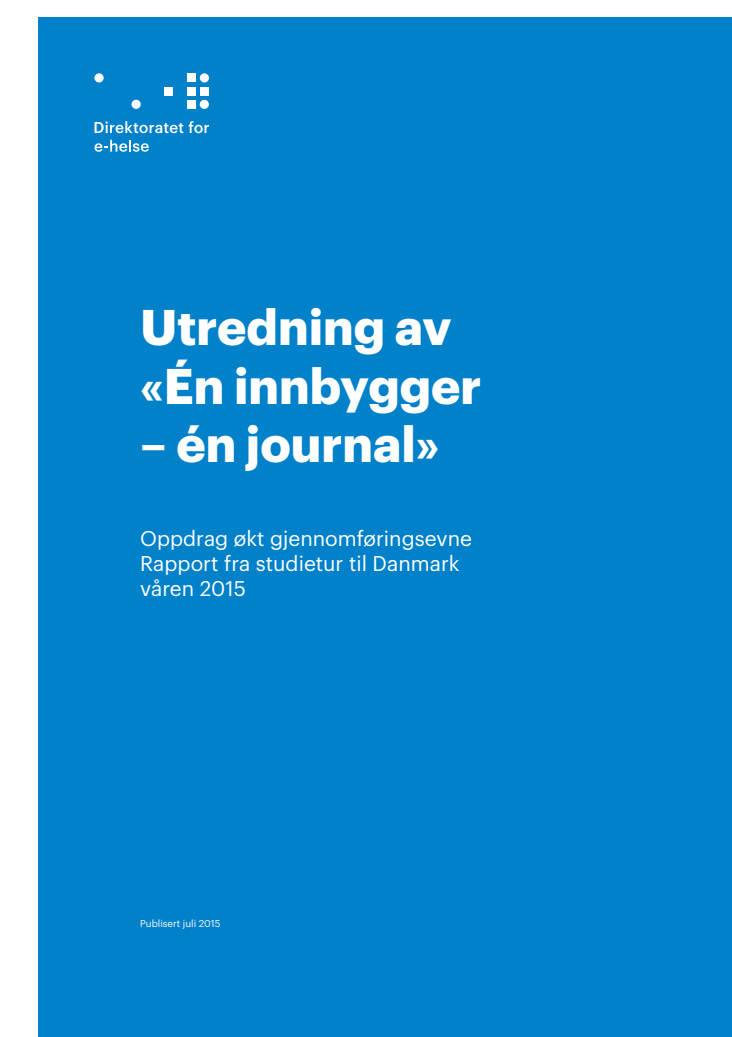
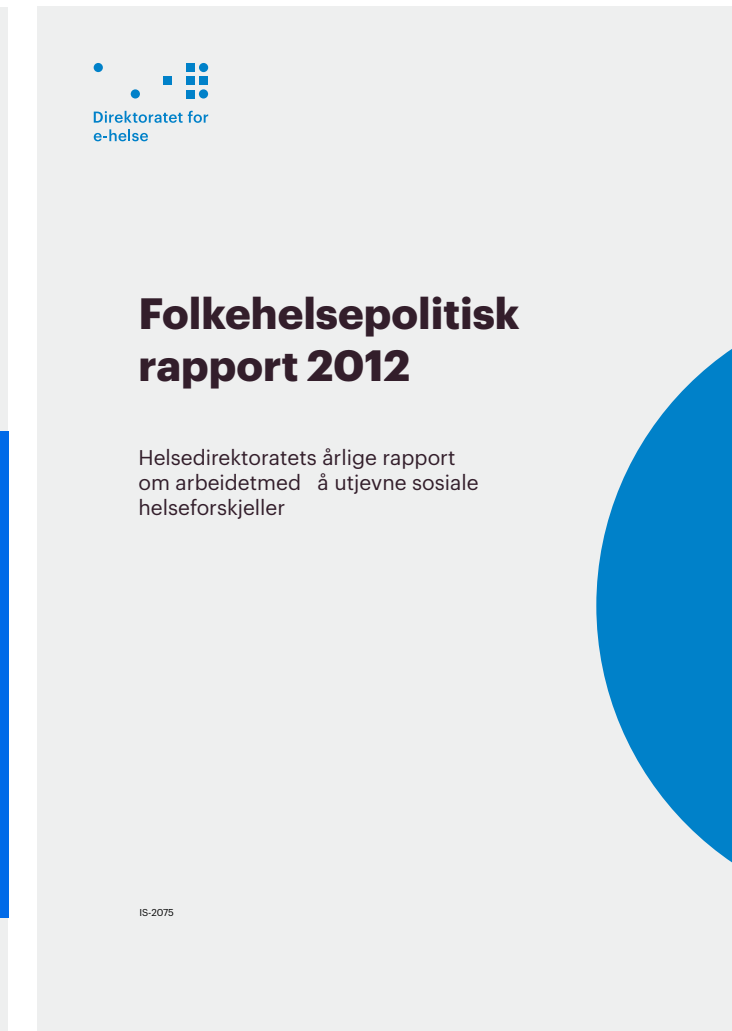
Forsidene til Direktoratet for e-helse kan være typografiske, ha profilfoto eller benytte seg av de grafiske elementene fra logoen.

Hovedlogo plasseres øverst til venstre, eller horisontal logo plasseres nede til venstre for en mer diskret fremtoning.



Brosjyreforsider

Flere eksempler på forsider



Annonser

Annonser benyttet e-helses hovedfarge blå som heldekkende bakgrunn. Grunnformene sirkel og firkant brukes for å plassere tekst. den turkise fargen brukes som aksent-farge i punkter etc.

Gjennom konsekvent bruk av blåfargen, profilfont og de grafiske formene bygger man opp en tydelig og trygg profil.

Se detaljer for print og digital på de neste sidene.

Barneministeren vil ha slutt på barnevernet som «hemmelig tjeneste»

Oppdatert for 17 minutter siden

Direktoratet for e-helse

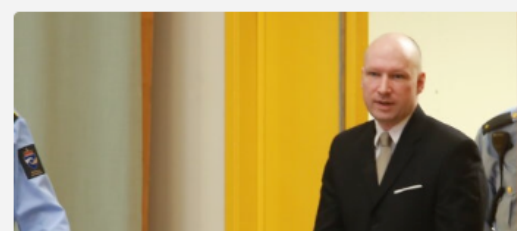
Vi søker direktører til vår nyetablering 1. januar 2016

Søknadsfrist: 16. august 2015

Les mer på ehelse.no



Mener Sjakalenddom kan hjelpe Behring Breivik



Direkte: Behring Breviks advokat: – Han kommer aldri til

Det viktigste er at førstegangstjenesten oppleves som meningsfull, ifølge forsvarsministeren. Likevel mister soldater fra Haakonsværn nå all feltøvelse.

Soldater får ikke feltøvelser fordi Forsvaret vil spare

FØRSTEGANGSTJENESTE

SVENJUNG BERG BENTZROD

Innsparingen skjer ikke for å hjelpe fregattene, sier sjefen for Sjøforsvaret. Hvert døgn under oppdraget i Syria koster KNM «Helge Ingstad» over en halv million kroner.

Soldatene tilhører Sjøforsvaret. Og de skal sannsynligvis stå i første rekke om Norge må forsvares. Men ifølge soldatene har feltøvelsene de har hatt gitt god selvfølelse og lagfølelse. Øvelsene har vært et brudd med en ellers monoton kontorjeneste på basen Haakonsværn utenfor Bergen.

Nå skal en årlig feltøvelse på åtte døgn erstattes med aktivite-

Du kommer inn i Forsvaret for å bli soldat. Så ender du opp med å sitte på et kontor gjennom hele tjenesten.

Jørgen André Wiggestrand, tillitsvalgt



Landstillitsvalgt Grunde Almeland

ter over 1-2 dager på skytebanen, på dagtid. Sjøforsvaret skal unngå lønnsstilleggene for befale som følger soldatene ute i felt.

Forslaget får avdelingsstillitsvalgt Jørgen André Wiggestrand (20) og hans medsoldater til å protestere.

«Du kommer inn i Forsvaret for å bli soldat. Så ender du opp med å sitte på et kontor gjennom hele tjenesten. De fleste stillingene her på Haakonsværn er ikke knyttet til operativ tjeneste, sier Wiggestrand til bladet Soldatnytt.

Landstillitsvalgt Grunde Almeland sier:

«Vi mener at når du møter opp på sesjon og forespeiles en militærtjeneste, så skal du få det. Ikke noe annet. Vi spør hvorfor solda-

ter kalles inn når de ikke skal trenes til å bli soldater.

Sjefen for Sjøforsvaret, kontre-admiral Bernt Grimsvedt, bekrefter at feltlivet kuttes for å spare penger. Ved å erstatte det med instruksjon i grunnleggende disiplin og skarpskyting på dagtid, blir kostnadene vesentlig lavere», forklarer Grimsvedt.

Sparer minst 500.000 Prisen for hvert feltdøgn på Haakonsværn ligger ifølge Soldatnytt på 72.917 kroner.

Ved å erstatte de åtte feltdøgnene med noe dagaktivitet på skytebanen, sparer basen minst 430-500.000 kroner.

Til sammenligning koster fregatten KNM «Helge Ingstads» oppdrag med å bistå utventing av kjemiske våpen fra Syria 514.000 kroner dagen. Dette ifølge Utenriksdepartementet.

I en kronikk i VG 7. mars skriver forsvarsminister Ine Eriksen Søreide dette om verneplikten:

«Det viktigste tiltaket for å motvære både kvinner og menn til førstegangstjeneste, er at innholdet i den oppleves som meningsfull.»

«Fullt ut forsvarlig» – Admiral Grimsvedt, gjør dere nå det stikk motsatte av hva Søreide sier?

«Nei, det vil jeg ikke si. Dette er drevet frem av økonomi. Vi prioriterer våpenjeneste fremfor det å bo i telt. Det har vi vurdert som faglig fullt ut forsvarlig i en anstrengt økonomisk situasjon. Så har jo soldatene hatt en feltuke på rekruttskolen før de kom til Haakonsværn.

«Åtte døgn i felt blir erstattet med 1-2 dager på skytebanen?» – Ja. Men vi er ikke helt i mål på hvor mange dager det blir.

«Et feltdøgn på Haakonsværn koster 70.000 kroner?»

– Det tallet kan jeg ikke bekrefte på stående fot. Det er «befalstettheten» i felt som utgjør den store kostnaden. Vi behøver ikke dette på skytebanen.

Hjelper ikke fregattene – Aftenposten har omtalt stor bekymring for antall seilingsdøgn for fregattene. Er kutte- ne i feltdøgn med på å styrke økonomien rundt fregattene?

– Nei, dette er så små penger at det ikke har noen betydning for seiling av fregattene. Kuttene er knyttet til driften av basen.

«Under Syria-opdraget koster «Ingstads» over en halv million?»

– Det handler om noe helt annet, sier Grimsvedt.

svenjung.bentzrod@aftenposten.no

Ber om syv måneders fengsel for grisebonde

PER ANNAR HOLM Tonsberg

Skammen over at stadig flere griser døde fordi han hverken ga dem mat eller vann, gjorde at bonden til slutt ikke orket å gå i fjøset.

Da dyretragedien ble oppdaget for ett år siden, fant Mattilsynet over 400 døde griser. 60 andre måtte avlives på stedet fordi de hadde fått store skader.

Aktor Jan Helge Palm la i går ned påstand om ubetinget fengsel i syv måneder og at 44-åringen må fradømmes retten til å ha ansvar for dyr de neste 20 årene.

Denne saken mangler sidestykke. Den hittil strengeste dommen er på 100 dagers fengsel for å ha sultet i hjel 150 griser, sa aktor.

Forsvarer Asase K. Sigmond mener grisebonden fra Stokke alt har fått straff nok etter at Mattilsynet i fjor sommer fratok mannen næringsgrunnlaget ved å nekte ham å ha dyr, eventuelt at Tønsberg tingrett burde idømme ham en lav deldom.

44-åringen fikk psykiske problemer for halvannet år siden. I fire-åremåneder gikk han bare og så på at slaktegrisene falt om på basen fordi han sultet og tørstet dem til døde.

Vi søker engasjerte, strategiske, målrettede og erfarne ledere som kan bidra til å legge grunnlaget for fremtidens e-helse.

Direktører for divisjon, avdelinger og økonomi- og administrasjon

Direktoratet for e-helse skal bidra til at helsepersonell har gode IKT-systemer og sikker tilgang til pasientopplysninger. Innbyggerne skal tilbys digitale helse-tjenester av høy kvalitet, og data skal være tilgjengelig for blant annet

Les mer om stillingene og registrer søknaden din på ehelse.no

Søknadsfrist: 16. august 2015.

Direktoratet for e-helse er nasjonal myndighet på e-helseområdet. Vi realiserer og forvalter nasjonale løsninger som forbedrer og forenkler helse- og omsorgssektoren. Direktoratet skal bidra til statens felles innsats og nasjonal styring av IKT-utviklingen i sektoren. Vi jobber for et enklere helse-Norge.

MESSETILBUD PÅ ALT I FORRETNINGEN

1964 • 2014 50 ÅR MED TEPPEHANDEL I NORGE

Maktabi

Vi advarer mot teppesalg i vårt navn direkte på døren. Dette er ikke varer fra Maktabi

BESØK OSS I HENRIK IBSENSGATE 40 – 42 • (TIDLIGERE DRAMMENSVEIEN)

SISTE INNSPURT SALG

inntil **÷50%** på alt av vinterens ytterplagg.

- pelsoppbevaring
- reparasjoner
- forandringer

HANSSON

FUR & FASHION

Kirkeveien 54, MAJORSTUEN Tlf. 22 69 64 20

Parkering utenfor butikken!

SPECIALISTER PÅ LEKKERT YTTERTØY

Si din mening

– meld deg inn i Aftenposten Leserpanel

Les mer og registrer deg her: leserpanel.aftenposten.no

Aftenposten

Annonser - avventer samlet tilbakemelding



sker
øy
ring.

området.
rer og
dra til
sektoren.



sker
øy
ring.


Direktoratet for e-helse er nasjonal myndighet på e-helseområdet. Vi realiserer og forvalter nasjonale løsninger som forbedrer og forenkler helse- og omsorgssektoren. Direktoratet skal bidra til sterkere felles innsats og nasjonal styring av IKT-utviklingen i sektoren. Vi jobber for et enklere helse-Norge.



og administrasjon

Direktoratet for e-helse skal bidra til at helsepersonell har gode IKTsystemer og sikker tilgang til pasientopplysninger. Innbyggerne skal tilbys digitale helse-tjenester av høy kvalitet, og data skal være tilgjengelig for blant annet

Les mer om stillingene og registrer søknaden din på ehelse.no
Søknadsfrist: 16. august 2015.




Direktoratet for e-helse er nasjonal myndighet på e-helseområdet. Vi realiserer og forvalter nasjonale løsninger som forbedrer og forenkler helse- og omsorgssektoren. Direktoratet skal bidra til sterkere felles innsats og nasjonal styring av IKT-utviklingen i sektoren. Vi jobber for et enklere helse-Norge.

Vi søker engasjerte, strategiske, målrettede og erfarne ledere som kan bidra til å legge grunnlaget for fremtidens e-helse.

Les mer om stillingene og registrer søknaden din på ehelse.no
Søknadsfrist: 16. august 2015.

Vi ønsker deg velkommen inn i et arbeidsfellesskap med dyktige kollegaer som er stolte av jobben sin.



Direktoratet for e-helse er nasjonal myndighet på e-helseområdet. Vi realiserer og forvalter nasjonale løsninger som forbedrer og forenkler helse- og omsorgssektoren. Direktoratet skal bidra til sterkere felles innsats og nasjonal styring av IKT-utviklingen i sektoren. Vi jobber for et enklere helse-Norge.

Annonser - avventer samlet tilbakemelding



er til vår
anuar 2016

er vi
ing og standardisering
rasjonsdirektør
ategi og plan
edning og analyse

Henvisning til mer informasjon på
nettsted

Økonomi- og
administrasjons-
direktør

Avdelingsdirektør:
Utredning og
analyse

Les mer på ehelse.no

Designexempler

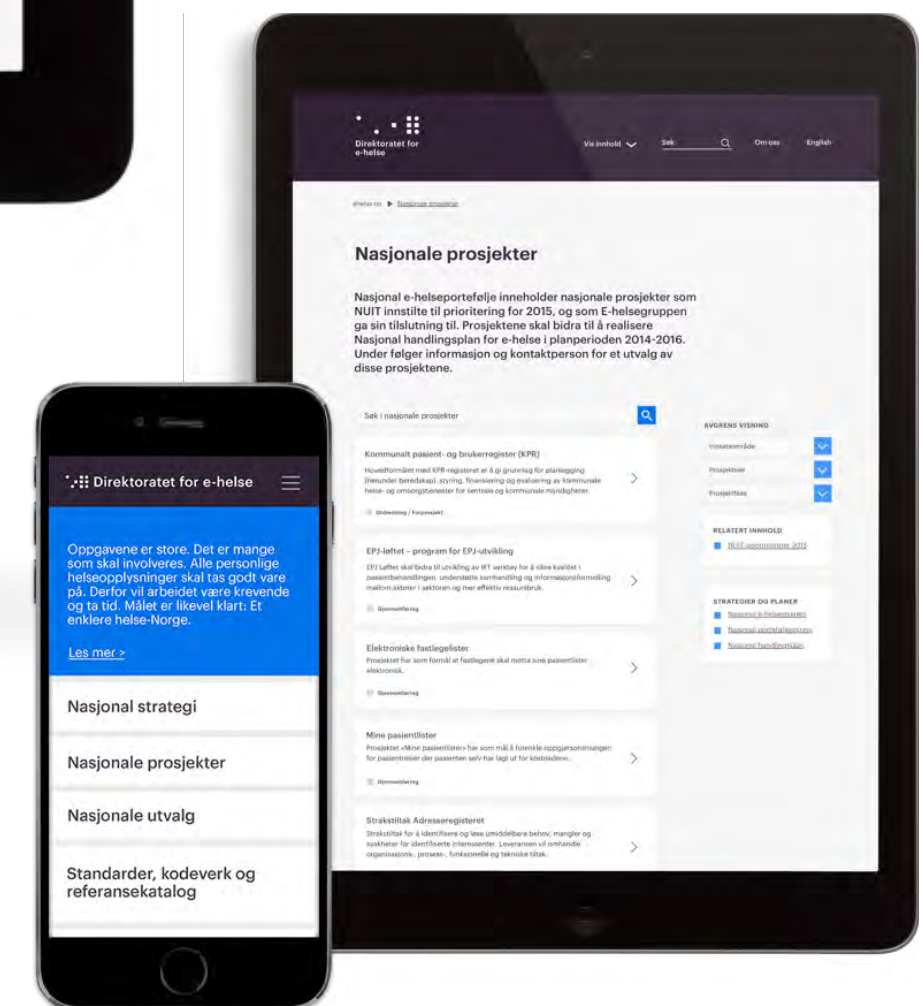
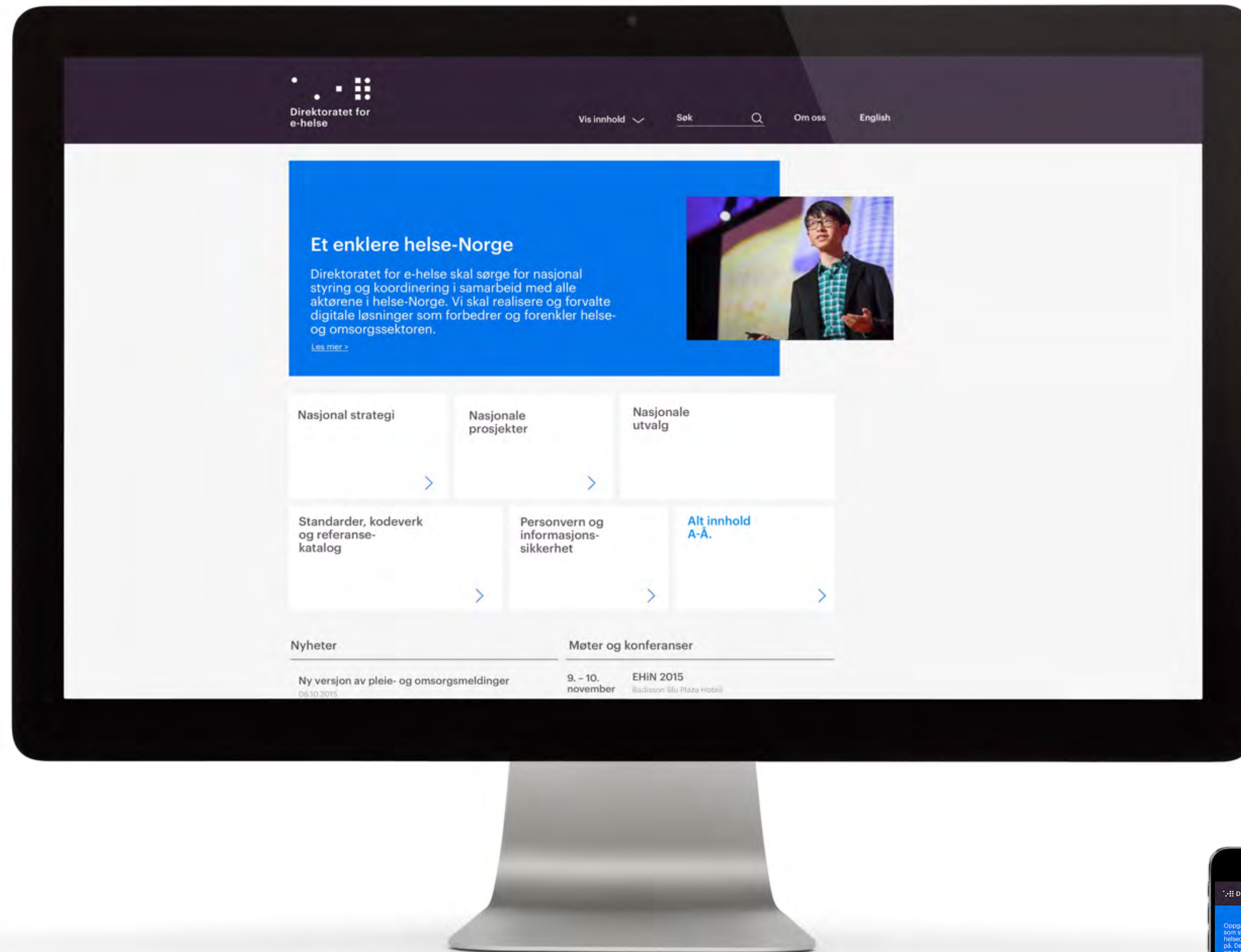
Websider

Ehelse.no er en samlet inngangsport og informasjonskanal som skal understøtte utviklingen innen e-helse i Norge. Ehelse.no retter seg mot alle som jobber med eller er interessert i e-helse, enten som beslutningstakere, utviklere eller forvaltere av e-helsetjenester.

Nettstedet skal være en nasjonal informasjonskanal innenfor e-helse.

Her finnes:

- Aktuelle nyheter og møtekalender
- Informasjon om nasjonale prosjekter og strategier
- Informasjon fra møter i nasjonale utvalg og andre arenaer som koordinerer og prioriterer utvikling innenfor e-helse
- Referanse katalog over IKT-standarder i helse- og omsorgstjenesten
- Gjeldende standarder, kodeverk og andre kravdokumenter
- Informasjon om norm for informasjonssikkerhet, personvern, lover og forskrifter

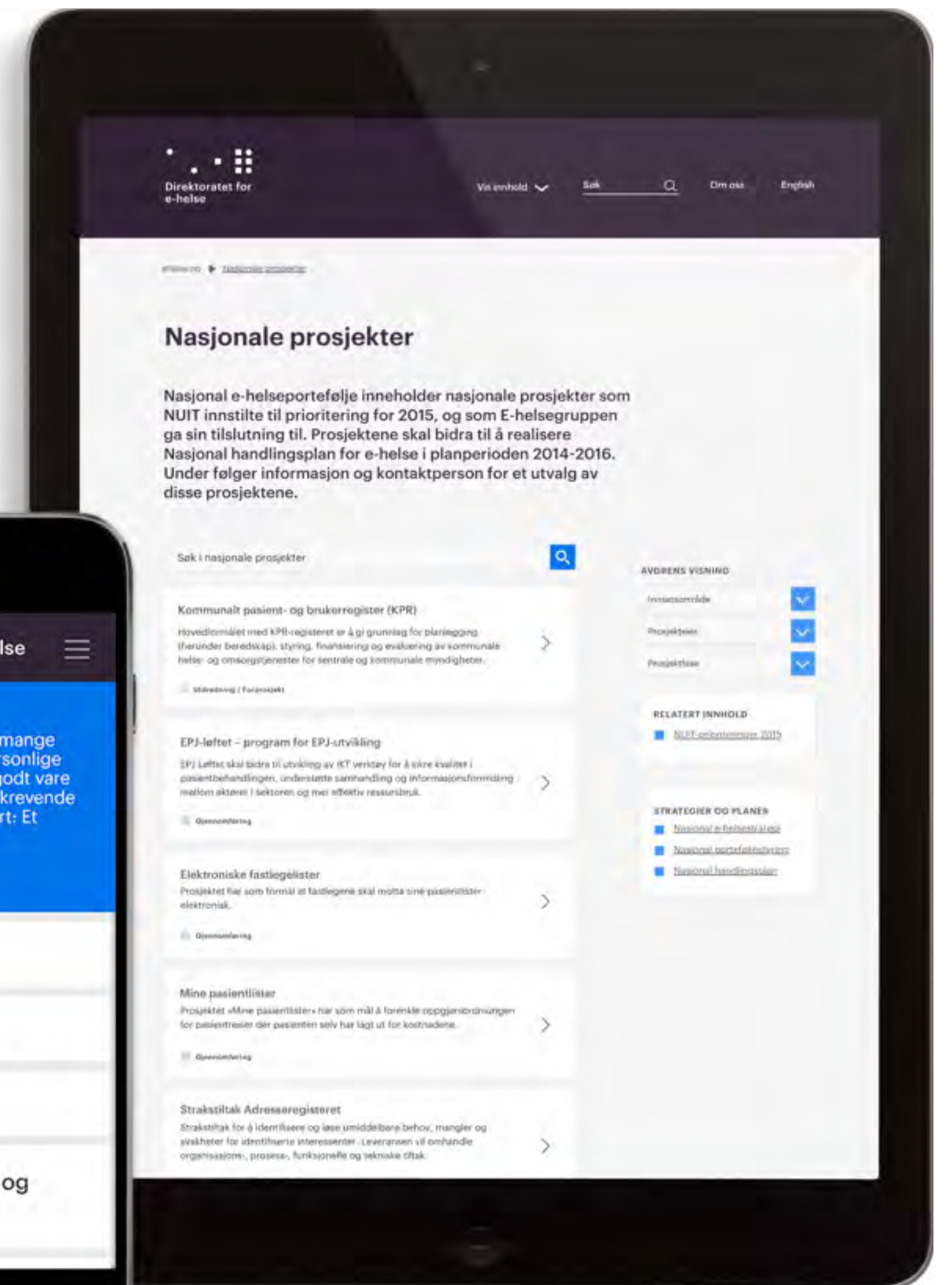
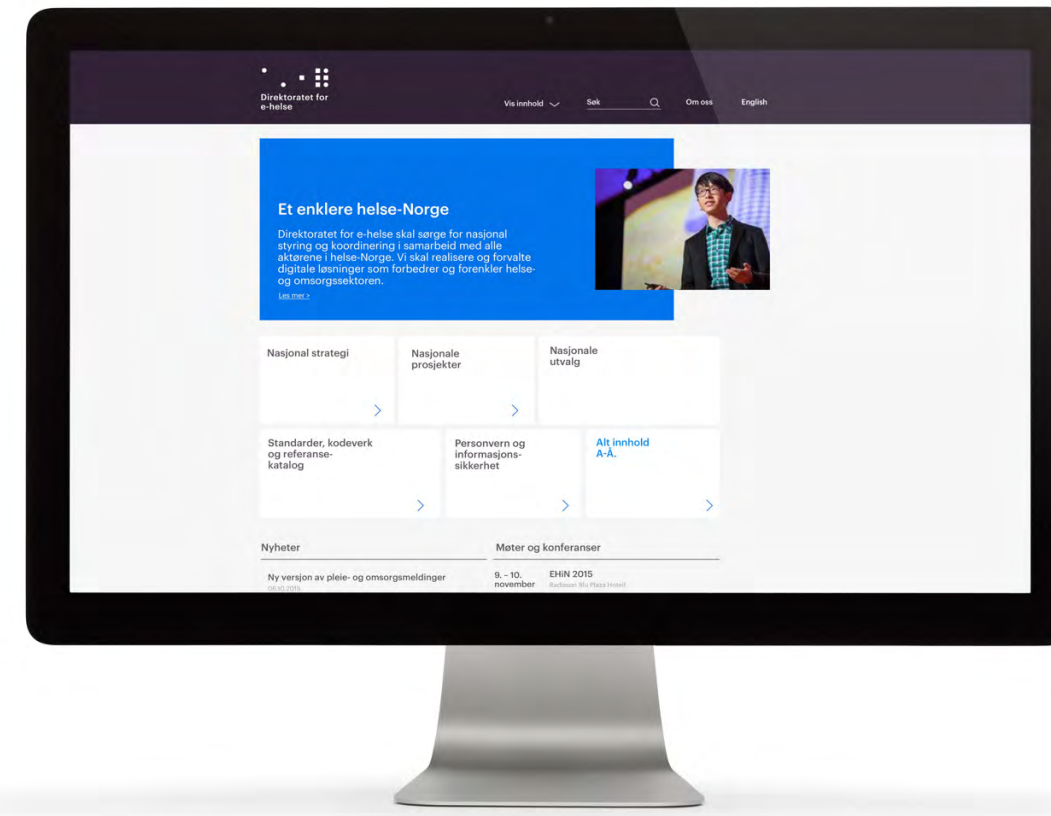


Websider

Nettsiden er tilpasset de fleste moderne mobiltelefoner og nettbrett. Av nettlesere støttes siste versjon av Chrome, Firefox og Internet Explorer fullt ut. Nettsidene vil også fungere i Internet Explorer tilbake til versjon 8, men det vil være enkelte grafiske elementer som ikke vises korrekt i eldre versjoner. Ehelse.no ble lansert i januar 2016, og er et helt nytt nettsted.

Det innebærer at:

- All funksjonalitet ikke er på plass
- Funksjonaliteten ikke fungerer like godt som vi ønsker
- De grafiske elementene kanskje ikke vises som de skal
- Det kan hende du vil savne noe innhold
- Forbedringer av innhold vil komme fortløpende.



Foliering

Nivå 1: Frostet folie på utsiden med noe innsyn.

Frostet folie limes på utsiden av glass. En kan dermed tegne på innsiden av glasset. En bruker hovedsaklig firkanter, men sirkler kan brukes for å bryte opp.

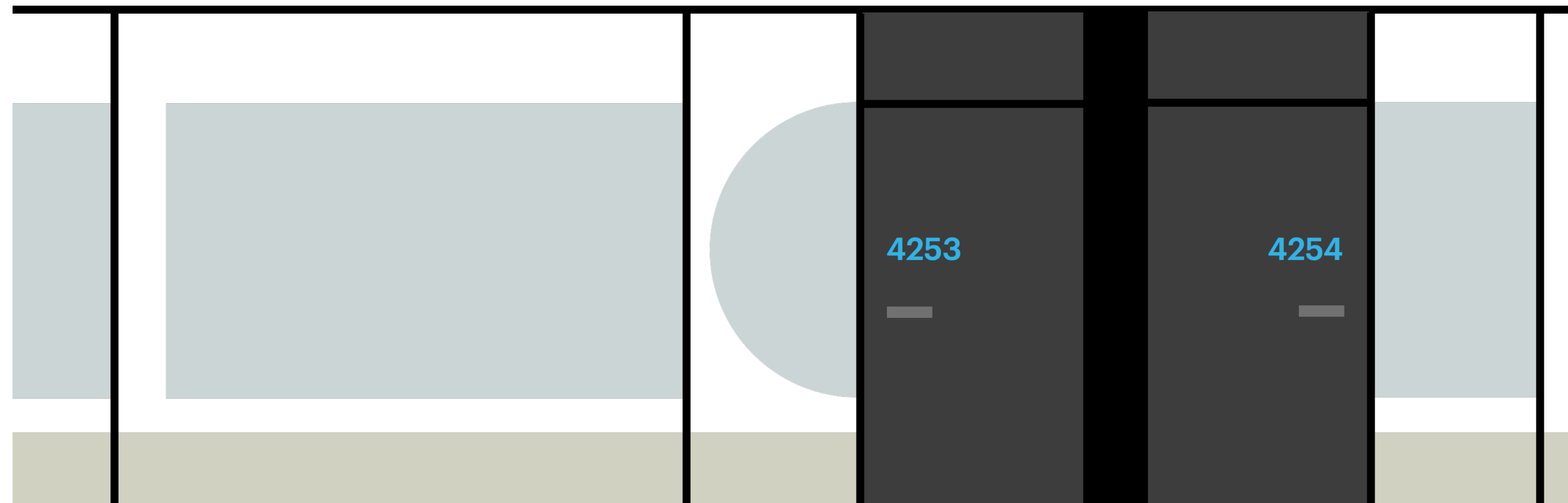
Nivå 2: Møterom med lite innsyn

Folie som går fra gulv til tak. Mulighet å foliere på begge sider av glasset for å få en såkalt «whiteboard-effekt» man kan skrive på. Det er lagt inn et lite mellomrom for å få noe innsyn og for å underbygge konseptet.

Nivå 3: Foliering med mye innsyn

Denne folien er laget av hensyn til sikkerhet, slik at man ikke går på glassveggen. Her er det tatt utgangspunkt i et dekorativt mønster med former fra logosymbolet.

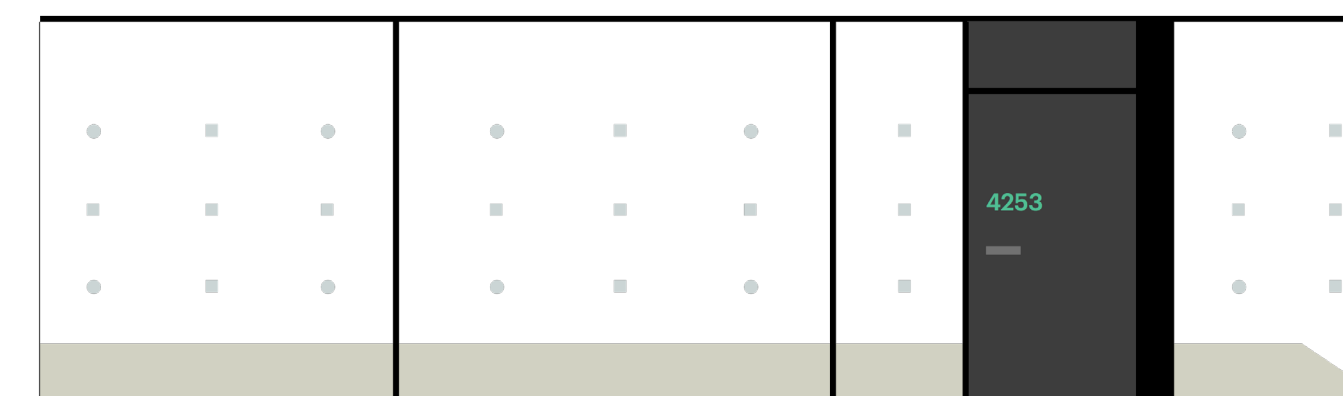
Nivå 1



Nivå 2



Nivå 3

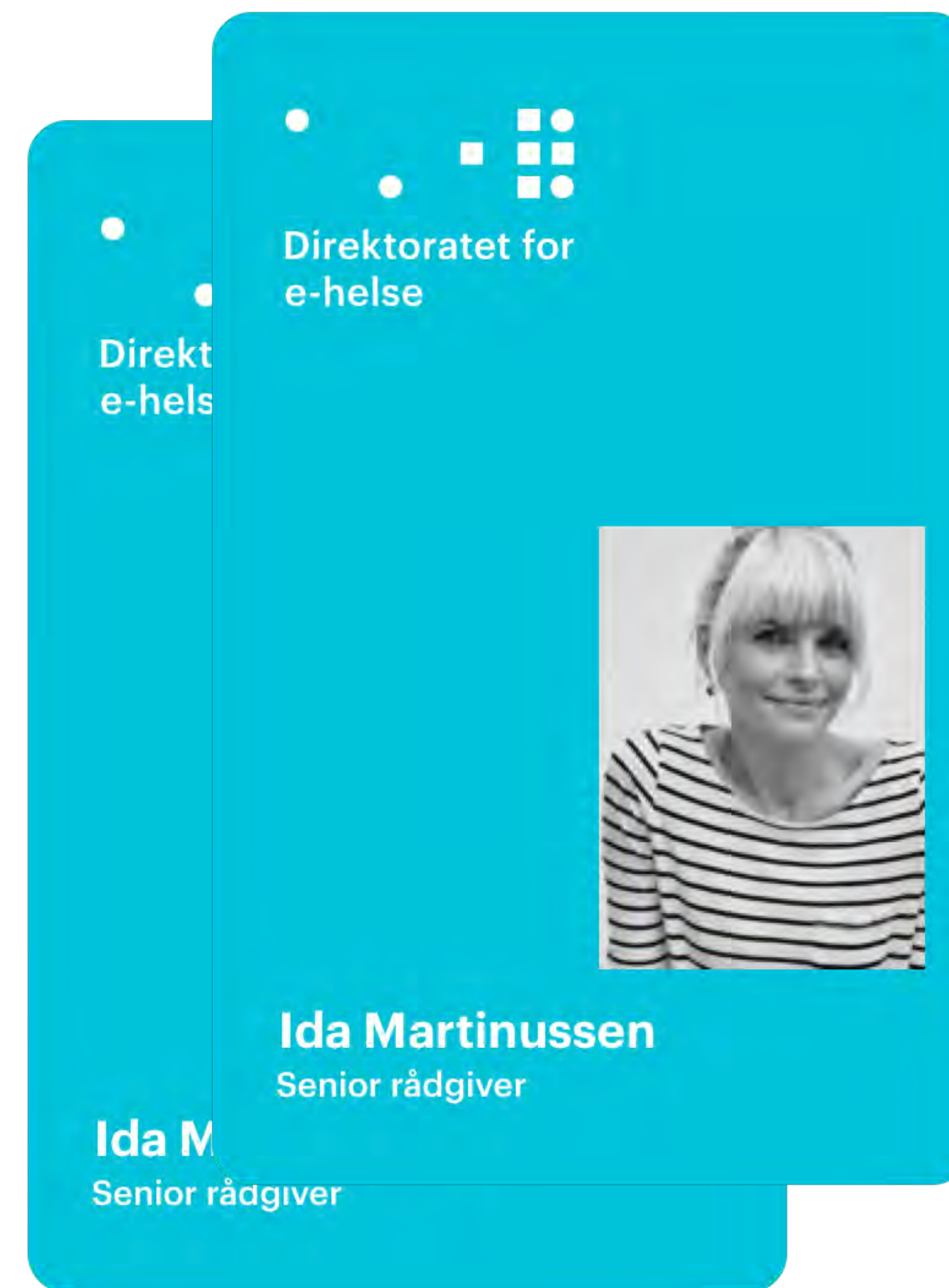


Brosjyre

Eksempel på en enkel brosjyre.



Profilartikler og adgangskort



T-skjorte og notatbok



Messemateriell

Messeveggen har en heldekkende fargeflate i aubergine med grafiske former i e-helse-blå.

Vi anbefaler kun bruk av hovedfargene da den skal fungere sammen med alle roll-ups - og noen ganger også helsenorges rollups.

Roll-up skal fungere alene, men også sammen med flere og eventuelt messeveggen.

Det er i tillegg produsert et bord i e-helse blå med hovedlogo sentrert.

Roll ups



Det hvite feltet kan brukes til å vise film



Messevegg



Messebord



Direktoratet for
e-helse